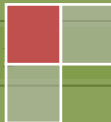


T.C.
SEYDİLER KAYMAKAMLIĞI
Seydiler İlçe Milli Eğitim Müdürlüğü

Seydiler HEM 2024-2028 STRATEJİK PLANI

SEYDİLER 2024





*"Terbiyedir ki bir milleti ya hür, müstâkil, şanlı yüksek bir topluluk hâlinde yaşatır,
ya da bir milleti esaret ve sefâlete terk eder."*

MUSTAFA KEMAL ATATÜRK

Kurum Bilgileri

İli : KASTAMONU		İlçesi : SEYDİLER	
Adres	Merkez, Şht. Yasin Ölmez Cd., 37272 Seydiler/Kastamonu	Coğrafi Konum	https://maps.app.goo.gl/CmudreDJLasbYoVy5
Telefon No	0366 668 48 53	Faks Numarası	0366 668 48 53
e-posta adresi	338929@meb.k12.tr	Web sayfası	https://seydilerhem.meb.k12.tr/
Kurum Kodu	338929	Öğretim şekli	Tam gün

SUNUŞ



Her zaman Her Yerde Herkes için Eğitim sloganıyla ile yola çıkan Seydiler Halk Eğitimi Merkezimiz 2024 – 2028 yıllarını kapsayan bir stratejik plan hazırlayarak uygulamaya koymuştur.

Stratejik plan, kurumun bulunduğu nokta ile ulaşmayı arzu ettiği durum arasındaki yolu tarif etmektedir. Stratejik planlama ile kurumumuzun, amaçlarını, hedeflerini ve bunlara hangi proje ya da faaliyetler ile ulaşacağımızı belirli yöntem ve teknikler ile ortaya koymayı amaçlamaktayız. Ayrıca uzun vadeli ve geleceğe dönük bir bakış açısı taşıyan stratejik planlama ile yöneticilerinin hata riskleri de en aza indirgenebilmektedir.

Seydiler Halk Eğitimi Merkezi olarak hazırlamış olduğumuz bu plan ile geleceğimizi artık daha net görebiliyoruz ve varmak istediğimiz hedefleri kurumsal olarak içselleştirebiliyoruz. 2024–2028 yılları arasındaki çalışmalarımızı kapsayacak olan planlarımızda sistemli bir şekilde izleme ve değerlendirme yaparak planımızın dinamikliğini sürekli koruyacağız ve yeni hedefler geliştirebileceğiz. Kurumumuzun mevcut durumunun oluşturduğu eksiklikleri hiçbir şekilde mazeret olarak görmeyip stratejik planlamanın başarıya ulaşması için gerekli olan kararlıkla çalışmalara devam edeceğiz.

2024-2028 yılları arasında sunmayı hedeflediğimiz hizmetler için kılavuz niteliği taşıyan “Seydiler Halk Eğitimi Merkezi Stratejik Planı”nın hazırlanmasında katkı sağlayan, destek veren ve emeklerini esirgemeyen tüm mesai arkadaşlarıma teşekkür ederim.

Turgut Burak ÜNER

Kurum Müdürü

İÇİNDEKİLER	SAYFA NO
Kurum Kimliği	3
Sunuş	4
İçindekiler	5
1. BÖLÜM: STRATEJİK PLAN HAZIRLIK SÜRECİ	6
1.1. Strateji Geliştirme Kurulu ve Stratejik Plan Ekibi	7
1.2. Planlama Süreci	7
2. BÖLÜM: DURUM ANALİZİ	9
2.1. Kurumsal Tarihçe	10
2.2. Uygulanmakta Olan Planın Değerlendirilmesi	10
2.3. Yasal Yükümlülükler ve Mevzuat Analizi	11
2.4. Üst Politika Belgelerinin Analizi	12
2.5. Faaliyet Alanları ile Ürün ve Hizmetler	13
2.6. Paydaş Analizi	16
2.7. Kuruluş İçi Analiz	21
2.7.1. Teşkilat Yapısı	21
2.7.2. İnsan Kaynakları	22
2.7.3. Teknolojik Düzey	26
2.7.4. Mali Kaynaklar	27
2.8. Dış Çevre Analizi (Politik, Ekonomik, Sosyal, Teknolojik, Yasal ve Çevresel Çevre Analizi - PESTLE)	28
2.9. Güçlü ve Zayıf Yönler ile Fırsatlar ve Tehditler (GZFT) Analizi 2.10.Tespit ve İhtiyaçların Belirlenmesi	29
2.10. Tespit ve İhtiyaçların Belirlenmesi	30
3. BÖLÜM: GELECEĞE BAKIŞ	31
3.1. Misyon	32
3.2. Vizyon	32
3.3. Temel Değerler ve İlkeler	32
4. BÖLÜM: AMAÇ, HEDEF VE STRATEJİLERİN BELİRLENMESİ	33
4.1. Amaçlar	34
4.2. Hedefler	34
4.3. Performans Göstergeleri	34
4.4. Stratejilerin Belirlenmesi	34
4.5. Maliyetlendirme	48
5. BÖLÜM: İZLEME ve DEĞERLENDİRME	50

1. BÖLÜM

STRATEJİK PLAN HAZIRLIK SÜRECİ

1.GİRİŞ VE STRATEJİK PLANIN HAZIRLIK SÜRECİ

1.1 Strateji Geliştirme Kurulu ve Stratejik Plan Ekibi

Kurum Müdürü Kurumumuzun üst yöneticisidir. Kurum Müdürünün onayı ile Stratejik Plan çalışmalarını takip etmek, ekiplerden bilgi almak ve çalışmalarını yönlendirmek üzere “*Seydiler Halk Eğitimi Merkezi Kurum Müdürlüğü Strateji Geliştirme Kurulu ve Stratejik Plan Ekibi*” kurulmuştur.

Tablo1: Seydiler Halk Eğitimi Merkezi Strateji Geliştirme Kurulu

STRATEJİ GELİŞTİRME KURULU		
SIRA NO	ADI SOYADI	GÖREVİ
1	Turgut Burak ÜNER	Kurum Müdürü
2	Suna SARIOĞLU	Müdür Yardımcısı
3	Fatma ŞEN	Öğretmen
4	Nur Seda KADİROĞLU	Okul Aile Birliği Başkanı
5	Arzu DEMİRCİ	Okul Aile Birliği Başkan Yardımcısı

Tablo2: Seydiler Halk Eğitimi Merkezi Stratejik Plan Ekibi

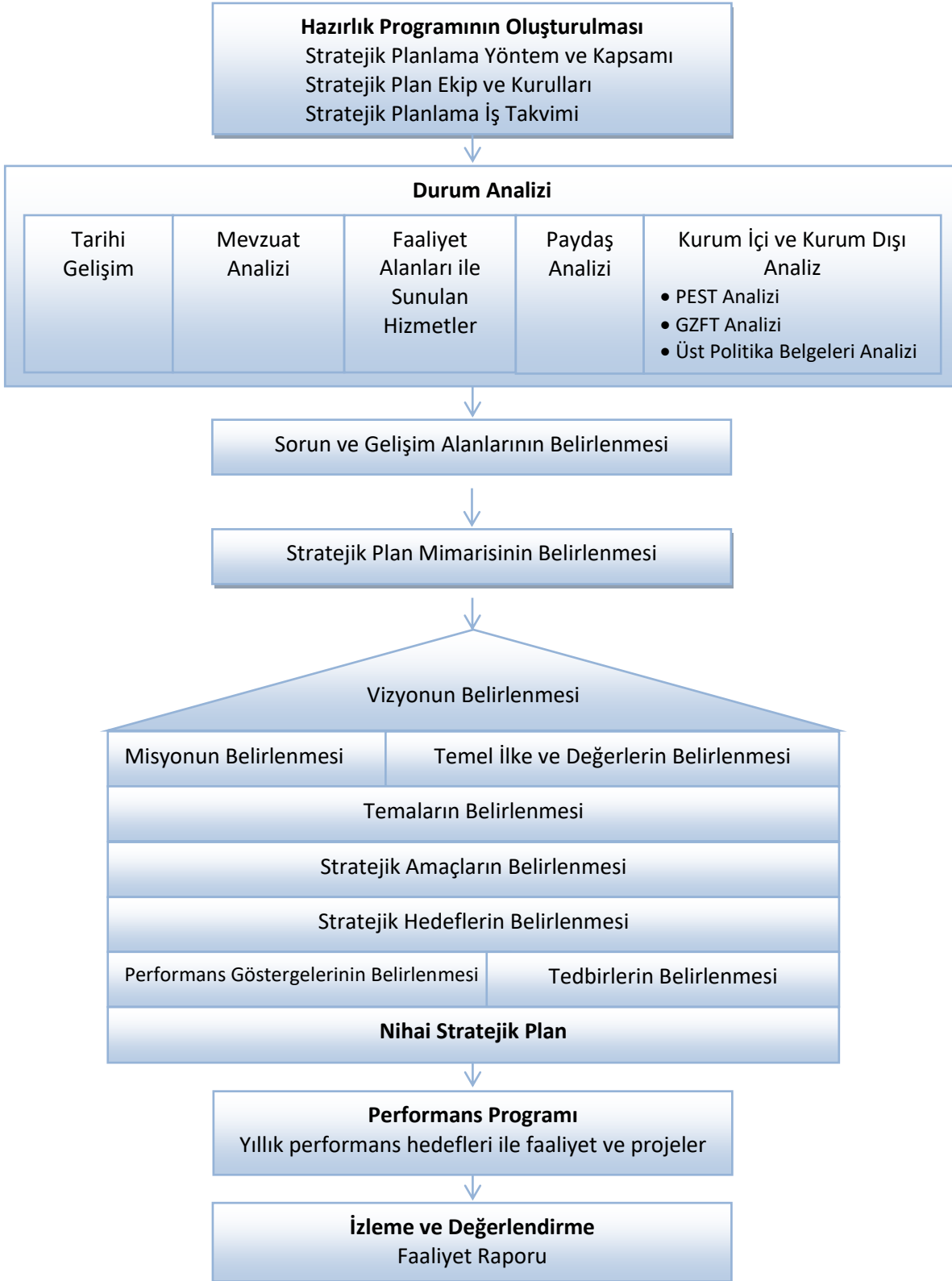
STRATEJİK PLAN EKİBİ		
SIRA NO	ADI SOYADI	GÖREVİ
1	Suna SARIOĞLU	Müdür Yardımcısı
2	Fatma ŞEN	Öğretmen
3	Nermin ÇALIŞKAN	Öğretmen
4	Zuhal HOŞ	Muhasip
5	Gülten SARI	Gönüllü Kursiyer

1.2. Planlama Süreci:

Millî Eğitim Bakanlığının 2013/26 no’lu Genelgesi gereği Stratejik Planlama Üst Kurulunun yaptığı ilk toplantıda Stratejik Planı’nın hazırlanmasında yapılacak işler konusunda planlama ve hazırlık çalışmaları görüşülmüş, Stratejik Planlama çalışmalarının doğrudan yürütmek üzere “*Seydiler Halk Eğitimi Merkezi Stratejik Planlama Ekibi*” oluşturulmuştur. Çalışma grubu oluşturulmasında araştırma ve raporlaştırma süreçlerine hâkim, çalışmalara yeterli zamanı ayırabilen, farklı uzmanlık alanlarına sahip ve alanında bilgi birikime sahip özellikteki personel seçilmiştir.

Seydiler Halk Eğitimi Merkezi 2024-2028 Stratejik Planının hazırlanmasında [T.C. Cumhurbaşkanlığı Strateji ve Bütçe Başkanlığı](#) Kamu İdareleri İçin Stratejik Planlama Kılavuzu temel alınmıştır.

Tablo 3: Stratejik Plan Hazırlama Model



2. BÖLÜM

DURUM ANALİZİ

2. DURUM ANALİZİ

2.1.Kurumsal Tarihçe:

Kastamonu Valilik Makamının 05.08.1993 tarih ve 28559 sayılı Olur'ları ile açılmasına karar verilmiş, 09.09.1993 tarihinde Mehmet ŞAHİN' in vekaleten Müdürlüğe atanması ile resmen çalışmalarına başlamıştır. 10.11.1993 tarih ve 44089 sayılı Valilik Olur'u ile asaleten göreve başlayan Mehmet ŞAHİN 29.12.2003 tarihinde Yerel seçimlere Belediye Başkanı aday adayı olmak için istifa etmiştir.

Mehmet ŞAHİN' in istifası ile boşalan Müdürlüğe 21.09.2004 tarihine kadar H.E.M. Müdür Yardımcısı Enver GENÇOĞLU vekalet etmiş ve daha sonra 08.07.2004 tarih ve 243/12231 sayılı Valilik Olur'u ile Enver GENÇOĞLU H.E.M. Müdürü olarak atanması yapılmıştır. Ataması yapılan Enver GENÇOĞLU 21.09.2004 tarihinde Müdürlük görevine başlamış olup 01.10.2010 tarihinde görevinden ayrılarak yerine Mehmet ERDOĞAN atanmış olup 26/08/2013 tarihinde emekliye ayrılmıştır. 04/10/2013 tarihinde Halk Eğitim Merkezi Müdürlüğü'ne Nihat KÜÇÜKBULUT atanmış, 23 /09/2014 tarihinde ayrılmıştır. 05 Aralık 2014 tarihinde Ertan KARAKETHÜDAOĞLU Müdür olarak atanmış 16 Temmuz 2019 tarihinde ayrılmasıyla, 17 Temmuz 2019 tarihinde Enver GENÇOĞLU ikinci kez Müdür olarak görevlendirilmiş 2 Temmuz 2022 tarihinde görevinden ayrılmış yerine Turgut Burak ÜNER atanmış ve halen görevine devam etmektedir.

2.2. Uygulanan Stratejik Planın Değerlendirilmesi

2019 yılında yürürlüğe giren MEB 2019-2023 Stratejik Planı; stratejik plan hazırlık süreci, durum analizi, geleceğe yönelim, maliyetlendirme ile izleme ve değerlendirme olmak üzere beş bölümden oluşturulmuştur. Bunlardan izleme ve değerlendirme faaliyetlerine temel teşkil eden stratejik amaç, stratejik hedef, performans göstergesi ve stratejilerin yer aldığı geleceğe yönelim bölümü eğitim ve öğretime erişim, eğitim ve öğretimde kalite ve kurumsal kapasite olmak üzere üç tema halinde yapılandırılmıştır.

Önceki plan döneminde “Eğitim Öğretim Faaliyetlerine Erişim” teması kapsamındaki hedefte “Okuma Yazma oranlarının artırılması, hayat boyu öğrenmeye katılım kurs kalitesi ve çeşitliliği” ve benzeri göstergeler yer almaktadır. “Kurumsal Kapasitenin Geliştirilmesi” teması kapsamındaki hedeflerde “kurs başına düşen kursiyer sayısı, insan kaynaklarının eğitimi, kurs çeşitliliği, kurslarda Teknolojik olanakları geliştirme” ve benzeri göstergelere yer verilmiştir. Plandaki hedefler, paydaşlarla yapılan görüşmelerden ortaya çıkan sonuçlara göre belirlenmiştir. 2019-2023 Stratejik Planımızdaki hedefler önceki plan dönemine benzer olarak paydaşlarımızın beklentileri, kurumumuzun faaliyet alanları, ihtiyaçlar ve gelişim alanları ile MEB politikaları, İl Milli Eğitim Müdürlüğü ile İlçe Milli Eğitim Müdürlüğünün hedefleri ile birlikte analiz edilerek belirlenmiştir. Bu analiz sonucunda belirlediğimiz hedeflerle, önceki plan dönemindeki hedefler benzerlik göstermektedir. Her ne kadar benzer nitelikte hedefler belirlenmiş olsa da çeşitlilik ve sayı itibarıyla 2024-2028 Stratejik Plan dönemi hedefleri, önceki plan dönemi hedeflerinden farklılık arz etmektedir. Kurumumuz tüm yasal yükümlülüklerle uymakla mükelleftir.

Kurumumuzda açılan kursların kursiyerlerimize daha verimli olması ve sayı olarak arttırılması için gerekli olan atölye, sınıf ve derslik sayımız sınırlıdır. Bu da stratejik planda alınan amaç, hedef, performans göstergelerini etkilemektedir. Ama yapılan kursiyer, öğretmen ve personel anketlerimizde kurumun genel işleyişi ve stratejik plan doğrultusunda çalışan ekibimizin hedeflerine ulaşma başarısı %89 olarak görülmüştür.

2.3. Yasal Yükümlülükler ve Mevzuat Analizi

Merkezimizin faaliyetleri Milli Eğitim Bakanlığı Yaygın Eğitim Kurumları Yönetmeliği çerçevesinde yürütülmektedir. Bu yönetmelik çerçevesinde;

Okuma-yazma kursları ve belge tanzimi,

Yetişkinler ikinci kademe eğitimi ve belge tanzimi,

Mesleki ve Teknik Kurslar ile Sosyal ve Kültürel Kurslar ve belge tanzimi,

Seminer, toplantı, sempozyum, kulüp ve benzeri etkinlikler,

Kamu kurum ve kuruluşları, belediyeler, vakıflar, dernekler ve meslek odaları ile işbirliği içerisinde gerçekleştirilecek yaygın eğitim faaliyetleri,

Açık Öğretim okulları ile ilgili kayıt, kayıt yenileme vb. iş ve işlemler merkezimizin yetkilerindedir.

Mevzuat Açısından ise;

5018 ve 5436 Sayılı Kamu Mali Yönetimi ve Kontrol Kanunu,

Kamu idarelerinde Stratejik Planlamaya İlişkin Usul ve Esaslar Hakkında

Yönetmelik,

Strateji Geliştirme Birimlerinin Çalışma Usul ve Esasları Hakkında Yönetmelik DPT Tarafından Hazırlanan Kamu Kuruluşları İçin Stratejik Planlama Kılavuzu, Millî Eğitim Bakanlığı Eğitimde Stratejik Planlama Kılavuzu

B.08,0.SGB.0.03.01.06/2673 sayılı 19-06-2006 tarihli GENELGE 2006/55

Millî Eğitim ile İlgili Mevzuat,

Millî Eğitim Strateji Belgesi,

Bakanlık Faaliyet Alanı ile İlgili Ulusal, Bölgesel ve Sektörel Plan ve Programlar, Millî Eğitim Sura Kararları,

Yaygın Eğitim Yönetmeliğine tabi çalışmalarını sürdürmektedir.

2.4. Üst Politika Belgelerinin Analizi:

Kamu İdarelerinde Stratejik Planlamaya İlişkin Usul ve Esaslar Hakkında Yönetmelik

Kamu İdareleri İçin Stratejik Planlama Kılavuzu

20. Millî Eğitim Şûrası Kararları

MEB 2024-2028 Stratejik Planı

İl/İlçe Milli Eğitim Müdürlüğü 2024-2028 Stratejik Planı

ATAMA
MEB Norm Kadro Yönetmeliği
Millî Eğitim Bakanlığı Eğitim Kurumları Yöneticilerinin Görevlendirilmelerine Dair Yönetmelik
Öğretmen Atama ve Yer Değiştirme Yönetmeliği
ÖDÜL, SİCİL VE DİSİPLİN
657 Sayılı Devlet Memurları Kanunu
Millî Eğitim Bakanlığı Personeline Başarı, Üstün Başarı Belgesi Ve Ödül Verilmesine Dair Yönerge
Millî Eğitim Bakanlığı Disiplin Amirleri Yönetmeliği
OKUL YÖNETİMİ
Türkiye Cumhuriyeti Anayasası
573 Sayılı Özel Eğitim Hakkında Kanun Hükmünde Kararname
5018 Kamu Mali Yönetimi ve Kontrol Kanunu
3308 Sayılı Meslekî Eğitim Kanunu
4982 Sayılı Bilgi Edinme Kanunu
6245 Sayılı Harcırah Kanunu
652 Sayılı Millî Eğitim Bakanlığı Teşkilat ve Görevleri Hakkında Kanun Hükmünde Kararname
2429 Sayılı Ulusal Bayram Ve Genel Tatiller Hakkında Kanun
1739 Sayılı Millî Eğitim Temel Kanunu
2893 Sayılı Türk Bayrağı Kanunu
Millî Eğitim Bakanlığı Okul Öncesi Eğitim ve İlköğretim Kurumları Yönetmeliği
Ortaöğretim Kurumları Yönetmeliği
Okul - Aile Birliği Yönetmeliği
MEB Yönetici ve Öğretmenlerin Ders ve Ek Ders Saatlerine İlişkin Karar
Taşınır Mal Yönetmeliği
Özel Eğitim Hizmetleri Yönetmeliği
Millî Eğitim Bakanlığı Rehberlik ve Psikolojik Danışma Hizmetleri Yönetmeliği
Millî Eğitim Bakanlığı Hizmet İçi Eğitim Yönetmeliği
Millî Eğitim Bakanlığı Aday Memurlarının Yetiştirilmelerine İlişkin Yönetmelik
Devlet Memurlarının Şikâyet ve Müracaatları Hakkında Yönetmelik
MEB'e Bağlı Okul ve Kurumların Tabelaları Yönetmeliği
Sabotajlara Karşı Koruma Yönetmeliği
Millî Eğitim Bakanlığı Örgün Ve Yaygın Eğitimi Destekleme Ve Yetiştirme Kursları Yönergesi
Millî Eğitim Bakanlığı Eğitimde Kalite Yönetim Sistemi Yönergesi
MEB İlköğretimde Yönelme Yönergesi
Beyaz Bayrak Protokolü
Eğitim Ortamlarında Şiddetin Önlenmesi ve Azaltılması Başlıklı Genelge
Açık Öğretim Lisesi Yönetmeliği
Açık Öğretim Ortaokulu Yönetmeliği
Mesleki Açık Öğretim Lisesi Yönetmeliği
Yaygın Eğitim Kurumları Yönetmeliği
Merkezi Sistem Sınav Uygulama Yönergesi
Bilgi ve Sistem Güvenliği Yönergesi
EĞİTİM VE ÖĞRETİM
MEB Eğitim Öğretim Çalışmalarının Planlı Yürütülmesine İlişkin Yönerge
Millî Eğitim Bakanlığı Örgün Ve Yaygın Eğitimi Destekleme Ve Yetiştirme Kursları Yönergesi
222 Sayılı İlköğretim ve Eğitim Kanunu
Millî Eğitim Bakanlığı Ders Kitapları ve Eğitim Araçları Yönetmeliği
PERSONEL İŞLERİ
MEB Personel İzin Yönergesi
MEB ile Diğer Bakanlıklara Bağlı Okullardaki Görevlilerle Öğrencilerin Kılık Kıyafetlerine İlişkin Yönetmelik
Memurların Hastalık Raporlarını Verecek Hekim ve Sağlık Kurulları Hakkındaki Yönetmelik

Devlet Memurlarının Tedavi Yardımı ve Cenaze Giderleri Yönetmeliği
MEB Personeli Görevde Yükseltme ve Unvan Değişikliği Yönetmeliği
Öğretmenlik Kariyer Basamaklarında Yükseltme Yönetmeliği
MEB.Personelinin Görevde Yükselme, Unvan Değişikliği ve Yer Değiştirme Suretiyle Atanması Hakkında Yönetmelik
MÜHÜR, YAZIŞMA, ARŞİV
Resmi Mühür Yönetmeliği
Resmi Yazışmalarda Uygulanacak Usul ve Esaslar Hakkındaki Yönetmelik
7201 Sayılı Tebligat Kanunu
3071 Sayılı Dilekçe Hakkının Kullanılmasına Dair Kanun
MEB Arşiv Hizmetleri Yönetmeliği
REHBERLİK VE SOSYAL ETKİNLİKLER
Rehberlik ve Psikolojik Danışma Hizmetleri Yönetmeliği
MEB İlköğretim ve Ortaöğretim Sosyal Etkinlikler Yönetmeliği
MEB Bayrak Törenleri Yönergesi
ÖĞRENCİ İŞLERİ
Okul Servis Araçları Hizmet Yönetmeliği
İSİM VE TANITIM
Milli Eğitim Bakanlığı Kurum Tanıtım Yönetmeliği
MEB’na Bağlı Kurumlara Ait Açma, Kapatma ve Ad Verme Yönetmeliği
SİVİL SAVUNMA
Daire ve Müesseseler İçin Sivil Savunma İşleri Kılavuzu Sabotajlara Karşı Koruma Yönetmeliği
Binaların Yangından Korunması Hakkındaki Yönetmelik

2.5. Faaliyet Alanları ile Ürün / Hizmetlerin Belirlenmesi:

A. FAALİYET ALANI : OKUL YÖNETİM HİZMETLERİ	
1.	İş ve işlemleri mevzuatlarına uygun yürütme,
2.	Kişisel mesleki gelişimini sağlama,
3.	Üstlerini yaptığı işle ilgili bilgilendirme,
4.	Görev dağılımı,
5.	Okula gelen ilgilileri bilgilendirme,
6.	Kurul ve komisyonlara katılma,
7.	Çalışanlara rehberlik etme,
8.	Sınıflara, toplantı odalarına ve bürolara rehberlik amaçlı ziyaretlerde bulunma,
9.	Periyodik toplantılar yapma,
10.	Çalışanları karar sürecine ortak etme,
11.	Personelini ziyaret ederek motive etme,
12.	Personelin ve kendisinin gelişimini sağlama,
13.	Eğitimle ilgili yerel ve genel haberleri takip etme,
14.	Basın ve halkla ilişkiler işlemlerini yürütme,
15.	Bilgi edinme başvurularını cevaplandırma,
16.	Web sitesinin güncellenmesini sağlama,
17.	Okulda yapılan çalışmalarını kamuoyuyla paylaşma,
18.	MEBBİS ile ilgili işlemlerin yürütülmesini takip etme,
19.	Kurumun elektronik haberleşme işlemlerini takip etme,
20.	Resmi yazışmaların kurallarına uygun yürütülmesini sağlama,
21.	Gelen-giden evrak işlemlerini yürütme,
22.	Arşiv işlemlerini yürütme,

23.	Mesai saatlerini uygulama,
24.	Zamanlı işleri takip etme,
25.	Türk Bayrağının, Mevzuatı'na göre muhafaza edilmesini sağlama,
26.	Okul aile birliği ile ilişkileri sağlama
1.	B. FAALİYET ALANI: STRATEJİ GELİŞTİRME
2.	Okulun stratejik planının hazırlanmasını sağlama,
3.	Stratejik planının uygulanmasını takip etme,
4.	Kurumsal projeleri takip etme,
5.	Zümrelerde ya da birimlerde yapılmak istenilen araştırma taleplerini değerlendirme,
6.	TKY sürecini yürütme,
7.	Zümrelerde ya da birimlerde uygulanan proje raporlarını değerlendirme,
8.	İyi örneklerin değerlendirilerek yaygınlaştırılması için projelendirme,
9.	Proje, TKY ve OGYE konularında bilgilendirme çalışmaları yürütme,
10.	Bölüm ve birimler arasındaki koordinasyonu sağlama,
11.	Eğitim Çalışmalarındaki projeleri yürütme,
12.	İstatistikî bilgilerin toplanmasını sağlama,
13.	İstatistikî bilgileri analiz ederek değerlendirme,
14.	Brifing dosyasını hazırlamak ve güncel tutulmasını sağlama,
15.	Birimlerle istatistikî bilgilerin paylaşılmasını sağlama,
	C. FAALİYET ALANI: EĞİTİM ÖĞRETİM HİZMETLERİNİN YÖNETİMİ
1.	Kurumdaki eğitimin düzenli yürütülmesini sağlama,
2.	Bölgede okuma alışkanlığının geliştirilmesi ve yaygınlaştırılması için tedbirler alma,
3.	İlçe Mem'den gelen sağlık, beslenme, çevre, trafik vb. hizmetlerle ilgili eğitici programları uygulama,
4.	Gezilerle ilgili işlemleri yürütme,
5.	Kursiyerlerin zararlı alışkanlardan uzak tutulması için tedbirler alma,
6.	Kurumun zaman çizelgesini hazırlama,
7.	Kursiyerleri ve halkı tehlikelere karşı koruyucu, bilinçlendirici çalışmalar yapmalıdır.
8.	Kursların başarısını artırmaya yönelik çalışmalar yapma,
9.	Kurslardaki öğretim ortamlarının etkin kullanımının takibini yapma,
10.	Ölçme ve değerlendirme tekniklerindeki gelişmeleri takip ederek paydaşları bilgilendirme,
11.	Okuma alışkanlığını artırmaya yönelik çalışmalar yapma,
12.	Vatandaşların çevre duyarlılığını artırıcı faaliyetlerin düzenlenmesini sağlama,
13.	Yerel, ulusal, uluslararası yarışmalara katılma,
14.	Tüm çalışanlara, kursiyerlere ve vatandaşlara tasarruf bilinci kazandırma,
15.	Belirli gün ve haftalarla ilgili çalışma yapma,
16.	Kültürel yarışmalarla ilgili işlemleri yürütme,
17.	Çeşitli spor branşlarına yönelik çalışmalar düzenleme,
18.	Sosyal-sportif-kültürel çalışmalar yapma ve katılma,
19.	Millî bayram ve mahalli günlerle ilgili törenlere katılma,
20.	Halk oyunları yarışmalarına katılma,
	D. FAALİYET ALANI: MADDİ KAYNAKLARIN YÖNETİMİ
1.	Okulun hizmet alımıyla ilgili işlemlerini yürütme,
2.	Ödenek talep ve takip işlerini yürütme,
3.	Satın alma işlemlerini yürütme,
4.	Personelin SGK işlemlerini yürütme ve primlerinin ödenmesini sağlama,
5.	Aile ve çocuk bildirimlerinin alınmasını sağlamadır.
6.	Onarım işlemlerinin yapılmasını sağlama,
7.	Okul ve kurum binalarının tabii afetlere karşı gerekli tedbirlerinin alınmasını sağlama,

8. Okul eğitim ortamlarının iyileştirilmesini takip etme,
9. Tesis ve araç-gereçlerinin periyodik bakımının yapılmasını sağlama,
10.Okulun fizikî kapasitelerinin aktif kullanımını sağlama,
11.Okulun teknik kontrollerini yaptırma,
12.Okulun ısıtma, soğutma ve havalandırma tesisatlarının periyodik bakımlarını yaptırma,
13.Okulun teknik ve teknolojik donanımını sağlama,
14.Ulaşım ve haberleşme işlerini yürütme,
15.Okulun su, elektrik, doğalgaz abonelik, sarfiyat, haberleşme işlemlerini yürütme,
16.Kurumun bütçesini Okul Aile Birliği ile hazırlama,
E. FAALİYET ALANI: İNSAN KAYNAKLARI YÖNETİMİ
1.Derece, kademe, terfi ve intibak işlemlerinin takip edilmesini sağlama,
2.Personelin izin işlemlerinin yürütülmesini sağlama,
3.Personelin emeklilik işlemlerinin yürütülmesini sağlama,
4.Özlük dosyasının tutulmasını sağlama,
5.MEBBİS'te personel bilgilerinin güncel olmasını sağlama,
6.Sendika işlemlerinin yürütülmesini sağlama,
7.Kısmi zamanlı personele oryantasyon eğitimi sağlama,
8.Personelin sağlık işlemlerini yürütme,
9.Öğretmen kimlik kartları başvurularını sağlama,
10.Her türlü görevlendirme işlemlerini yürütme,
11. Personelin başlama/ayrılma işlemlerini yürütme,
12.Ders ücreti karşılığı görevlendirme işlemlerini takip etme,
13.Okulun personel ve öğretmen dağılımını sağlama,
14.Personelin maaş,ek ders,yolluk vs. işlemlerini yürütme
15. Hizmet içi eğitim ihtiyaçlarını belirleme,
16.Personelin hizmet içi eğitim yoluyla eğitilmesini sağlama,
17.Öğretmen kimlik kartları başvurularını sağlama,
18.Belirli Gün ve Haftalar programlarını yürütme,
19.Personelin temel ve hazırlayıcı eğitim almalarını sağlama,
20.Askerlikle ilgili işlemleri yürütme,
F. FAALİYET ALANI : İNCELEME-DENETİM HİZMETLERİ
1. Okul içindeki şikâyetlerin değerlendirilmesini sağlama,
2. Ön inceleme işlemlerinin yürütülmesini takip etme,
4. Geçirilen teftiş ve denetim sonuçlarını inceleme ve değerlendirme,
5. Okuldaki iş ve işlemlerin denetime hazır bulunulmasını sağlama,
G. FAAALİYET ALANI :ÖZEL EĞİTİM ve REHBERLİK HİZMETLERİ
1. Kurumdaki rehberlik faaliyetlerini planlama,
2. Engelli bireyler için fiziksel düzenlemeler yapılmasını sağlama,
3. Engelli kursiyerlerin iş ve işlemlerini düzenleme,
4. Engelliler için kurslar planlama
H. FAALİYET ALANI: SİVİL SAVUNMA
1. Sivil savunma tedbirleri alma,
2. Sivil savunma planının ve tatbikatlarının yapılmasını sağlama,
3. Plandaki görev dağılımını yapma, ilgililere tebliğ etme,
4. Okul ve kurumların elektrik tesisatının periyodik bakımını yaptırma,
5. Okulun sabotaj ve afetlere karşı hazır olmasını sağlama,

2.6. Paydaş Analizi

Kurumların sorumlu olduğu paydaş ağının belirlenmesi stratejik planın sahiplenmesi, paydaşlarla kurum arasındaki karşılıklı sorumlulukların şeffaf bir şekilde tanımlanmasını sağlayarak uygulama şansını arttırmaktadır. Bu amaçla Seydiler Halk Eğitimi Merkezi Kurumu doğrudan ya da dolaylı, olumlu ya da olumsuz etkileyen, kurumun ürün ve hizmetleri ile ilgisi olan, kişi, kurum ve kuruluşlar tespit edilmiştir. Paydaş tespitinin ardından aşağıdaki sıra takip edilerek paydaş analizine devam edilmiştir.

- Paydaşların önceliklendirilmesi
- Paydaşların değerlendirilmesi
- Paydaşların görüş ve önerilerinin alınması ve değerlendirilmesi

Seydiler Halk Eğitimi Merkezi'nin güçlü, zayıf yönlerini objektif olarak ortaya çıkarmak ve amaç, faaliyet ve değerlendirme çalışmalarını sağlam bulgulara dayandırmak amacıyla, belirlenen paydaşlardan birden fazla yöntem ile veriler toplanmıştır. Çalışma, nicel verilerin elde edilmesinden sonra, nitel verilerle desteklenmiştir. Toplanan veriler analiz edilerek planın GZFT(SWOT) analizi bölümünde yararlanılmak üzere raporlaştırılmıştır.

Paydaş görüşlerinin alınması ve plana yansıtılması önemli bir aşama olarak görüldüğünden paydaşların tespitinin ardından önceliklendirilmesine ihtiyaç duyulmuştur. Bu aşamada hangi paydaşla nasıl bir yöntemle veri toplanacağına karar verilmiştir. Önceliklendirme aşamasında ilk olarak bir önceki aşamada sıralanan ve paydaş türüne göre gruplara ayrılan paydaşların her birine, kurumumuzun faaliyetlerini etkileme derecesi ve paydaş taleplerine verilen öneme göre Devlet Planlama Teşkilatının Kamu İdareleri İçin Stratejik Planlama Kılavuzu'nda yer alan "Paydaş Önceliklendirme Matrisi" temel alınarak belirlenmiştir. Belirlenen önceliklerin kapsamlı olarak değerlendirilmesi için stratejik planlama koordinasyon ekibi tarafından "paydaş etki/önem ölçeği" tasarlanmış paydaşlarla gerçekleştirilebilecek çalışmaların önemi ve etkisine yönelik puanlama yapılmıştır. Etki, paydaşın kurumun faaliyet ve hizmetlerini planlama, yönlendirme, destekleme ya da olumsuz etkileme gücüne göre puanlanırken; önem, paydaşların beklenti ve taleplerinin karşılanması konusunda verdiği önceliğe göre puanlanmıştır.

Paydaşların Tespiti

İç Paydaşlar	Dış Paydaşlar
Öğretmenlerimiz	Veliler
Kursiyerlerimiz	Muhtarlar
İdarecilerimiz	İlçe MEM
Okul Aile Birliği	Belediye
	Emniyet Müdürlüğü
.....	Esnaf Odaları
.....	İlçe Tarım Müdürlüğü
	Kaymakamlık
	HBOGM

B. Paydaş Analizi Matrisi

PAYDAŞLAR	İÇ PAYDAŞ	DIŞ PAYDAŞ	HİZMET ALAN	NEDEN PAYDAŞ	Paydaşın Kurum Faaliyetlerini Etkileme Derecesi	Paydaşın Taleplerine Verilen Önem	Sonuç
					Tam 5" "Çok 4", "Orta 3", "Az 2", "Hiç 1"		
					1,2,3 İzle 4,5 Bilgilendir	1,2,3 Gözet 4,5 Birlikte Çalış	
HBOGM		X		Yasal Olarak Bağlı olduğumuz ve takip etmek zorunda kaldığımız Kurum	5	5	Bilgilendir, Birlikte Çalış
Kaymakamlık		X		Amaçlarımıza Ulaşmada Destek İçin İş birliği İçinde Olmamız Gereken Kurum	5	5	Bilgilendir, Birlikte çalış
İlçe Milli Eğitim Müdürlüğü		X		Amaçlarımıza Ulaşmada Destek İçin İş birliği İçinde Olmamız Gereken Kurum	5	5	Bilgilendir, Birlikte çalış
Okul Aile Birliği	X		X	Amaçlarımıza Ulaşmada Destek İçin İş birliği İçinde Olmamız Gereken Kurum	5	5	Bilgilendir, Birlikte çalış
Kursiyerler, vatandaşlar	X		X	Varoluş sebebimiz	5	5	Bilgilendir, Birlikte Çalış
Mahalle Muhtarı		X		Amaçlarımıza Ulaşmada Destek İçin İş birliği İçinde Olmamız Gereken Kurum	3	3	İzle, Gözet

Toplum Saęlıęı Merkezi		X	Amaçlarımıza Ulařmada Destek İin İř birlięi İinde Olmamız Gereken Kurum	3	3	Bilgilendir, Birlikte alıř
Belediye		x	Amaçlarımıza Ulařmada Destek İin İř birlięi İinde Olmamız Gereken Kurum	4	4	Bilgilendir, Birlikte alıř
İe Emniyet Mdrlę/Jandarma		x	Amaçlarımıza Ulařmada Destek İin İř birlięi İinde Olmamız Gereken Kurum	3	3	Bilgilendir, Birlikte alıř
İe Tarım Mdrlę		x	Amaçlarımıza Ulařmada Destek İin İř birlięi İinde Olmamız Gereken Kurum	2	2	Bilgilendir, Birlikte alıř
Esnaf Odaları		x	Amaçlarımıza Ulařmada Destek İin İř birlięi İinde Olmamız Gereken Kurum	3	3	Bilgilendir, Birlikte alıř

A. Paydařların Grř ve nerilerinin Alınması ve Deęerlendirilmesi

Paydařların analizinin ardından belirlenen paydařlardan BB (Bilgilendir, Birlikte alıř) sonucu alınan paydařlarla yz yze grřme; İG (İzle –Gzet) sonucu alınan paydařlarla ise anket yoluyla bilgi toplanmıřtır. Ankettten yararlı bilgiler elde edebilmek iin anketin hazırlık ve uygulama srecine zel nem gsterilmiř. Eęitim yneticileri, veliler ve ęrencilerden anketler yoluyla veriler toplanmıřtır. Dięer veri toplama aracımız ise grřmelerdir. Detaylı bilgi toplamak istedięimiz paydařlarımızla problemlerin, uygulamaların daha geniř kapsamda keřfedilmesi amacıyla ęretmen, ęrenci, veli ve yneticilerden oluřan gruplarla yz yze grřme yapılmıřtır.

Ayrıca ortak iř ve iřlemlerin yrtleceęi dıř paydařlarla yz yze grřmeler yoluyla bilgiler toplanmıřtır.

Öğretmen, Kursiyer, Yönetici ve Kursiyer Anket Bulguları

Seydiler Halk Eğitimi Merkezi Okulu/Kurumu Müdürlüğü Stratejik Plan Hazırlama Ekibi tarafından öğrenci, veli, öğretmen ve okul çalışanlarından oluşan gruplara anket soruları yöneltilmiştir. Anket sonucunda toplanan veriler analiz edilerek planın GZFT (SWOT) analizi bölümünde yararlanılmak üzere aşağıdaki tablolarda sunulmuştur.

Tablo Kursiyer Memnuniyeti Anketleri

SEYDİLER HALK EĞİTİMİ MERKEZİ MÜDÜRLÜĞÜ KURSİYER MEMNUNİYETİ ANKETLERİNİN ORTALAMASI		
SIR A NO	KURSİYER MEMNUNİYET ANKET GÖSTERGELERİ	2022-2023 KURUM ORTALAMASI
1	Ulaşılabilirlik ve İletişim	%93,2
2	Kurslara Yönelik Tanıtıcı Faaliyetlerin Yapılması	%73,0
3	Güvenilirlik ve Şeffaflık	%98,2
4	Kurslara Katılım	%89,6
5	Kararlara Katılım	%99,0
6	Eğitim-Öğretim (Ders Programları)	%93,0
7	Teknoloji Kullanımı	%94,3
8	İdareci ve Eğiticilerin Mesleki Yeterliliği	%91,0
9	Diğer Personelin Kursiyerlerle İletişimi	%89,8
10	Kursların İzleme ve Değerlendirmesi	%89,2
11	Sosyal, Kültürel ve Sportif Faaliyetler	%99,1
12	Kursların Eğitim Hayatına, Çalışma Hayatına ve Sosyal Hayata Katkısı	%65,0
13	Yenilikçi Eğitim-Öğretim Faaliyetleri	%90,2
14	Eğitim Öğretim Faaliyetleri (Öğrenme / Öğretme Yöntem ve Teknikleri)	%79,2
15	Eğitim Öğretim Faaliyetleri (Sınıf Atmosferi)	%80,0
16	Eğitim Öğretim Faaliyetleri (Ders Araç ve Gereçleri)	%65,0
17	Kurs Yerlerinin Fiziki Ortamı	%68,0
18	İstihdama Yönelik Kurslar	%22,0
19	Kurumumuz eğitimlerini tavsiye eder misiniz	%94,6
Genel Memnuniyet Ortalaması:		%87,3

Kursiyerlere uygulanan memnuniyet anketlerinin sonucunda; okul fiziki ortamın yetersizliği, kursun yeterli derecede güvenli olup olmadığı, eğitim verilen sınıf ve materyal eksiklikleri, sosyal ve kültürel faaliyetlerin eksikliği, teknoloji kullanımı eksikliği konularında kurumumuzun eksiklikleri olduğu belirtilen alanları anket formundaki diğer alanlara göre daha düşük puan aldığı görülmüş olup iyileştirmeye açık alan olarak tespit edilmiştir. Bu doğrultuda ekip tarafından şu noktaların planlanması ve yapılmaya çalışılması kararlaştırılmıştır.

- 1- Kurum fiziki şartları ve bina yetersizliği nedeniyle yeni bina kazandırma çalışmaları yapılması,
- 2- Kurs verilen yerlerin daha özenle seçilerek planlamanın yapılması,
- 3- Eğitim için materyal ve malzeme eksikliklerinin tamamlanması,

- 4- İstihdama yönelik mesleki ve teknik kursların tanıtımına yönelik çalışmaların artırılması,
 - 5- İş birliğine dayalı mesleki ve teknik istihdama dayalı kurs sayısının artırılması,
 - 6- Yönetici ve eğiticilerin dışında kalan diğer personelin kuruma gelen kursiyer-usta öğretici-ziyaretçilerin iş ve işlemlerinde gerekli hassasiyetin gösterilmesi
- Kararları alınmıştır.

Tablo
Öğretmenler ve Çalışanlar Memnuniyeti Anketleri

S. NO	SORU ALANLARI	ÖĞRETMEN VE ÇALIŞANLAR
1	Kararlara Katılım	%88,6
2	İletişim	%92,5
3	Aidiyet	%83,4
4	Kurum Ortamı (fiziki şartlar ve psiko-sosyal şartlar)	%40,3
5	Kurum Çalışanlarına Yönelik Sosyal ve Kültürel Faaliyetler	%89,1
6	Kurumun Vizyon, Misyon ve Değerlerine İlişkin Algılamalar	%92,3
7	Mesleki Alanda Gelişim (Kurumsal Kapasite)	%89,6
8	Hayat Boyu Öğrenme Faaliyetlerine Katılım	%84,1
9	Adalet ve Eşitlik	%83,5
10	Kurumun Yerel ve Genel Toplum İçindeki Rolü	%91,1
11	Yaratıcı ve Yenilikçi Düşüncelerin Desteklenmesi	%91,3
12	Destek (moral, motivasyon, kariyer, ekipman vb.)	%82,6
13	Kurumda Bulunan Araç-Gereçler	%74,4
14	Çalışanlara Kurum Tarafından Sağlanması Gereken Hizmetler	%63,8
15	Performans Değerlendirme Sistemi	%95,1
16	Kurumun Yerel ve Genel Toplum İçindeki Rolü	%92,8
GENEL ORTALAMA		%84,03

Kurum çalışanlarına uygulanan memnuniyet anketlerinin sonucunda; kurum fiziki ortamın yetersizliği, kurs yerlerinin yeterli donanıma sahip olmadığı, kurslarda donanım ve materyal eksiklikleri, hayat boyu öğrenme faaliyetleri kapsamında düzenlenen etkinliklerin artırılması, iş birliğine yönelik mesleki ve teknik kursların artırılması, AB, Erasmus ve Yetişkin hareketliliği ile ilgili projeler konularında kurumumuzun eksiklikleri olduğu görülmüştür. İyileştirilmesi tespit edilen alanların anket formundaki diğer alanlara göre daha düşük puan aldığı görülmüş olup iyileştirmeye açık alan olarak tespit edilmiştir. Bu doğrultuda ekip tarafından aşağıda belirtilen hususların planlanması kararlaştırılmıştır.

- 1- Kursların fiziki şartları ve bina yetersizliği nedeniyle bina kazandırma çalışmaları yapılması,
- 2- Kurs verilen yerlerin donanım olarak iyileştirilmesine yönelik planlama yapılması,
- 3- Eğitim için materyal ve malzeme eksikliklerinin tamamlanması,

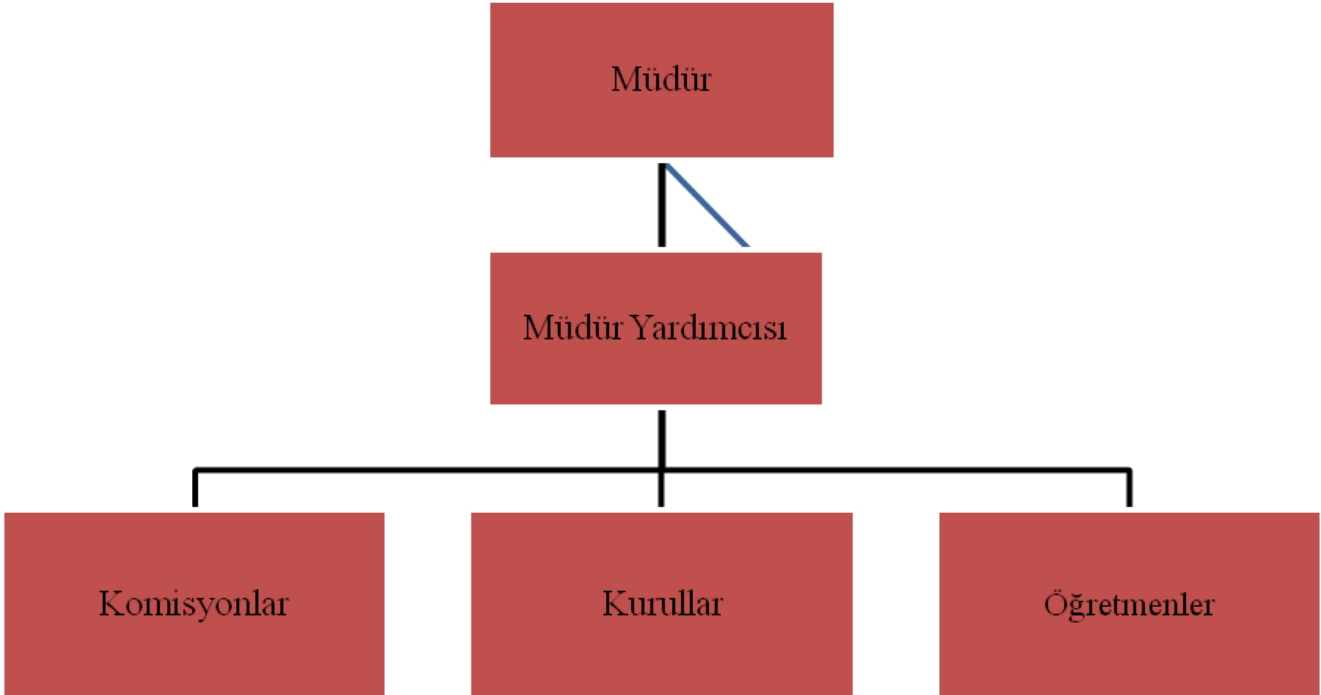
- 4- Halk Eğitimi Merkezi olarak sosyal ve kültürel faaliyetlerdeki eksikliğimizin kermes, yemek, davet, gezi, çeşitli organizasyonlar, turnuvalar düzenlenerek giderilmeye çalışılması,
- 5- Hayat Boyu Öğrenme faaliyetleri kapsamında düzenlenen etkinliklerin artırılması,
- 6- İş birliğine yönelik Mesleki ve Teknik istihdama yönelik kursların özendirilmesi,
- 7- Yaygın Eğitim faaliyetleri kapsamında AB, Erasmus vb. projelerin yapılması kararları alınmıştır.

Anket formundaki diğer alanlara göre daha düşük puan aldığı görülmüş olup iyileştirmeye açık alan olarak tespit edilmiştir.

2.7. Kuruluş İçi Analiz:

Kuruluş içi analiz, kuruluşun mevcut durumunu ve geleceğini etkileyebilecek, iç ortamdan kaynaklanan ve kuruluşun kontrol edebildiği koşulların ve eğilimlerin incelenerek güçlü ve zayıf yönlerin belirlenmesi ve değerlendirilmesidir. Güçlü yönler kuruluşun amaçlarına ulaşması için yararlanılabileceği olumlu hususlardır. Zayıf yönler ise kuruluşun başarılı olmasına engel teşkil edebilecek eksiklikler, diğer bir ifadeyle, aşılması gereken olumsuz hususlardır. Belirlenecek güçlü yönler kuruluşun hedeflerine, zayıf yönler ise kuruluşun alacağı tedbirlere ışık tutacaktır.

Kurum Teşkilat Şeması



Kurumda Oluşturulan Komisyon ve Kurullar:

Kurul/Komisyon Adı
Hayat Boyu Öğrenme Planlama ve İş birliği Kurulu
Öğretmenler Kurulu
Sayım-Düşüm Komisyonu
Satın Alma Komisyonu
Muayene-Teslim Alma Komisyonu
Rehberlik Komisyonu
İhale Komisyonu
Değer Tespit Komisyonu
Kalite Kontrol Komisyonu
Tören Anma Komisyonu

2.7.2. İnsan Kaynakları

Kurumdaki Mevcut Yönetici Sayısı:

Sıra No	Görevi	Erkek	Kadın	Toplam
1	Müdür	1	-	1
2	Müdür Yrd.	-	1	1

Okul/Kurum Yöneticilerinin Eğitim Durumu:

Eğitim Düzeyi	2023 Yılı Sonu İtibari İle	
	Kişi Sayısı	%
Ön Lisans	-	-
Lisans	2	100
Yüksek Lisans	-	-

Kurum Yöneticilerinin Yaş İtibari ile dağılımı:

Yaş Düzeyleri	2023 Yılı Sonu İtibari İle	
	Kişi Sayısı	%
20-30	-	-
30-40	1	50
40-50	1	50
50+...	-	-

İdari Personelin Hizmet Süresine İlişkin Bilgiler:

Hizmet Süreleri	Kişi Sayısı
1-5 Yıl	-
6-10 Yıl	-
11-15 Yıl	1
16-20 Yıl	-
21+ Yıl	1

Kurumdaki Mevcut Öğretmen Sayısı:

Sıra No	Branşı	Erkek	Kadın	Toplam
1	El San./Nakış	-	1	1
2	Giyim Üretimi Teknolojisi	-	1	1
TOPLAM		-	2	2

Öğretmenlerin Yaş İtibari ile Dağılımı:

Yaş Düzeyleri	Kişi Sayısı
20-30	-
30-40	1
40-50	1
50+...	-

Öğretmenlerin Hizmet Süreleri:

Hizmet Süreleri	Kişi Sayısı
1-3 Yıl	-
4-6 Yıl	-
7-10 Yıl	1
11-15 Yıl	-
16-20 Yıl	-
21+... üzeri	1

Destek Personele (Hizmetli- Memur) İlişkin Bilgiler:

2023 Yılı Sonu İtibarı İle Kurumdaki Mevcut Hizmetli/ Memur Sayısı:

Sıra No	Görevi	Erkek	Kadın	Eğitim Durumu	Hizmet Yılı	Toplam
1	Hizmetli	1	-	Lise	10	-

Karşılaştırmalı Öğretmen/Kursiyer Durumu 2023 Yılı Sonu İtibarı İle

ÖĞRETMEN	KURSIYER		
	Kursiyer Sayısı		Toplam Kursiyer Sayısı
Toplam Öğretmen+Usta Öğretici Sayısı	Kadın	Erkek	
27	717	945	1662

Kursiyer Sayısına İlişkin Bilgiler (Geçmiş Yıllar)						
	2020- 2021		2021- 2022		2022- 2023	
	Kadın	Erkek	Kadın	Erkek	Kadın	Erkek
Kursiyer Sayısı	41	31	546	563	625	1001
Toplam Kursiyer Sayısı	72		1109		1626	

Yıllara Göre Engelli Kursiyer Sayısı		
2020- 2021	2021-- 2022	2022- 2023
0	0	2

Çalışanların Görev Dağılımı

S.NO	UNVAN	GÖREVLERİ
1	Kurum Müdürü	<ol style="list-style-type: none">1. Kanun, tüzük, yönetmelik, yönerge, program ve emirlere uygun olarak görevlerini yürütmeye,2. Kurumu düzene koyar. Kurumun bir yaşam alanı olarak eğitmen ve kursiyer ihtiyaçlarına uygun şekilde dizayn edilmesini sağlar3. Kursları denetler.4. Kurumun amaçlarına uygun olarak yönetilmesinden, değerlendirilmesinden ve geliştirmesinden sorumludur.5. Kurum müdürü, görev tanımında belirtilen diğer görevleri de yapar.6. Kursiyerlere ve personele eğitim liderliği yapar.7. İş sağlığı ve güvenliği ile ilgili tedbirlerin alınmasını sağlar.8. Öğretmenlere rehberlik yapar.
2	Müdür Yardımcısı	<ul style="list-style-type: none">• Kurum müdürünün olmadığı zamanlarda müdüre vekalet etmek.• Kurumun her türlü eğitim-öğretim, yönetim, öğrenci, personel, tahakkuk, ayniyat, yazışma, sosyal etkinlikler, yatılılık, bursluluk, güvenlik, beslenme, bakım, nöbet, koruma, temizlik, düzen, halkla ilişkiler gibi işleriyle ilgili olarak kurum müdürü tarafından verilen görevleri yapar• Müdür yardımcıları, görev tanımında belirtilen diğer görevleri de yapar.
3	Öğretmenler	<ol style="list-style-type: none">1. Halk eğitimi merkezlerinde dersler kadrolu öğretmenler ve usta öğreticiler tarafından verilir.2. Öğretmenler, kendilerine verilen kurs ve kursiyer iş ve işlemlerini, programda belirtilen esaslara göre plânlamak, okutmak, bunlarla ilgili uygulamaları ve atölye çalışmalarını yapmak, ders dışında eğitim-öğretim ve yönetim işlerine etkin bir biçimde katılmak ve bu konularda kanun, yönetmelik ve emirlerde belirtilen görevleri yerine getirmekle yükümlüdürler.3. Kurum müdürlüğünce düzenlenen nöbet çizelgesine göre öğretmen ve idarecilerin, yaygın öğretim yapan kurumların yönetmeliğine göre tam gün-tam yıl nöbet usulüne göre nöbet tutmaları sağlanır.4. Yönetici ve öğretmenler; Resmî Gazete, Tebliğler Dergisi, genelge ve duyurulardan elektronik ortamda yayımlananları Bakanlığın web sayfasından takip eder.5. Elektronik ortamda yayımlanmayanları okur, imzalar ve uygularlar.6. Öğretmenler dersleri ile ilgili araç-gereç, laboratuvar ve işliklerdeki eşyaları korur DYS, MEBBİS, EBA, E-YAYGIN gibi sistemlerden kendine ait olan kısımların takibini yapar.7. ÖBA sistemindeki hizmet içi eğitimleri takip eder.
4	Yardımcı Hizmetler Personeli	<ol style="list-style-type: none">1. Yardımcı hizmetler sınıfı personeli, kurum yönetiminde yapılacak plânlama ve iş bölümüne göre her türlü yazı ve dosyayı dağıtmak ve toplamak,2. Başvuru sahiplerini karşılamak ve yol göstermek,3. Hizmet yerlerini temizlemek,4. Aydınlatmak ve ısıtma yerlerinde çalışmak,5. Bu görevlerini yaparken yöneticilerine ve nöbetçi öğretmene karşı sorumludurlar.

2.7.3.Teknolojik Düzey

Okul/Kurumun Teknolojik Altyapısı:

Araç-Gereçler	2023	İhtiyaç
Bilgisayar	3	-
Yazıcı	4	-
Etkileşimli Tahta	-	-
Tablet	-	-
Tarayıcı	2	-
Fotoğraf makinesi	-	-
Projeksiyon	1	-
Televizyon	1	-
İnternet bağlantısı	VAR	-
Fen Laboratuvarı	-	-
Bilgisayar Laboratuvarı	-	-
Fax	-	-
Video	-	-
DVD Player	-	-
Tepegöz	1	-
Kamera	-	-
Okul/kurumun İnternet sitesi	VAR	-
Personel/e-mail adresi oranı	%100	-

Okul/Kurumun Fiziki Altyapısı:

Fiziki Mekân	Var	Yok	Adedi	İhtiyaç
Öğretmen Odası	-	YOK		
Ekipman Odası	-	YOK		
Kütüphane	-	YOK		
Rehberlik Servisi	-	YOK		
Resim Müzik Odası	-	YOK		
Çok Amaçlı Salon	-	YOK		
Bilgisayar Laboratuvarı	-	YOK		
Yemekhane	-	YOK		
Spor Salonu	-	YOK		
Kantin	-	YOK		
Fen Bilgisi Laboratuvarı	-	YOK		
Atölyeler	-	YOK		
Depo	VAR	-		
Bölüm Öğrt. Odası	-	YOK		
Teknisyen Odası	-	YOK		
Bölüm Dersliği	-	YOK		
Arşiv	VAR	-		

Yerleşim		
Toplam Alan (m ²)	Bina Alanı (m ²)	Bahçe Alanı (m ²)
20(m ²)	800(m ²)	500(m ²)

Yerleşim Alanı ve Derslikler

Sosyal Alanlar		
Tesisin adı	Kapasitesi (Kişi Sayısı)	Alanı
Kantin	-	-
Yemekhane	-	-
Toplantı Salonu	-	-
Konferans Salonu	-	-
Seminer Salonu	-	-
Spor Tesisleri		
Tesisin adı	Kapasitesi (Kişi Sayısı)	Alanı
Basketbol Alanı	-	-
Futbol Sahası	-	-
Kapalı Spor Salonu	-	-
Diğer	-	-

2.7.4.Mali Kaynaklar

Okul/Kurum Kaynak Tablosu:

Kaynaklar	2021	2022	2023
Genel Bütçe	9.950,00 TL.	17.850,00 TL.	35.359,80 TL.
Okul Aile Birliği	2045,99 TL.	0 TL.	0 TL.
Kira Gelirleri	-	-	-
Döner Sermaye	-	-	-
Vakıf ve Dernekler	-	-	-
Dış Kaynak/Projeler	-	-	-
TOPLAM	11.995,99 TL.	17.850,00 TL.	35.359,80 TL.

Okul/Kurum Gelir-Gider Tablosu:

YILLAR	2023	
	GELİR	GİDER
HARCAMA KALEMLERİ		
Temizlik		22.092,80 ₺
Küçük onarım		-
Bilgisayar harcamaları		-
Büro makineleri harcamaları		-
Telefon ve İnternet		3.340,75 ₺
Sosyal faaliyetler		-
Kırtasiye		9.927,00 ₺
Vergi harç vs		-
GENEL		35.359,80 ₺

2.8. Dış Çevre Analizi:

Seydiler Halk Eğitimi Merkezi Müdürlüğü 2024-2028 Stratejik Planında ortaya konan GZFT Analizi ve sorun alanları tüm paydaşlardan alınan geri bildirimler ve kurum içi kurum dışı analizler sonrasında belirlenmiştir.

Seydiler Halk Eğitimi Merkezi Müdürlüğü'nü etkileyen faktörleri belirlemek için yapılan kurum dışı analizler de PEST analizi, İl, İlçe Milli Eğitim Müdürlüğü Stratejik Planı, Millî Eğitim Bakanlığı plan ve programlarında yer alan amaç, ilke ve politikalar dikkate alınmıştır.

PEST dokümanında yer alan başlıklardan Kurumun gelişimine katkı sağlayacak olanlar fırsat, kurumun gelişimini etkileyecek değişkenler ise tehdit olarak algılanmış ve strateji oluşturmaya katkı sağlayacak veriler elde edilmiştir.

PEST-E Analizi

POLİTİK ETMENLER	EKONOMİK ETMENLER
Kurumumuz 11. Kalkınma Planı, 100. Yıl Türkiye Planı ve Millî Eğitim Bakanlığı 2024-2028 stratejik planlama faaliyetlerinin Türkiye Yüzyılı Vizyonu doğrultusunda eğitim-öğretim ve kurs faaliyetlerine devam edecektir. Kursiyerlerini küreselleşme ve bilimsel gelişmeler doğrultusunda eğitimin dönüşen yapısıyla yaşam boyu eğitim hedef alınacaktır. Kursiyerlerinin yeniliklere açık ve yeniliklerden haberdar olmasını sağlayacaktır.	100. Yıl Türkiye Kalkınma Planı ile neo-liberal ekonomik istihdama yönelik kurslar kurumumuzda planlanarak, kursiyerlerimize ekonomik kurslar açılacaktır Kurumumuzun bulunduğu çevre farklı sosyo-ekonomik düzeylerdeki kursiyerlerden ve öğrencilerden oluşmaktadır. Genel bağlamda kursiyerlerimizin sosyo-ekonomik düzeyleri değişkenlik göstermektedir. Tam yıl-tam gün yönetmeliğine göre açılan kurslarımız ücretsiz olup kurslarımıza katılan kursiyerlerin kurslarımızdaki yaptıkları ürünlerin maddi masraflarına katkısı olmaktadır.
EKOLOJİK ETMENLER	ETİK (AHLAK) ETMENLER
Türkiye Yüzyılı Planı doğrultusunda küreselleşme ve iklim değişikliğinin yarattığı sorunlarla baş edebilmeye yönelik bulunduğumuz çevreye uygun kurslar açılacaktır.	İlimiz ve ilçemiz merkez ve köylerinde unutulmaya yüz tutmuş el sanatları, nakış, minyatür, tezhip, seramik, dokuma, baston, çarık, yöresel kıyafetlerin, gelenek, görenek, örf ve adetlerin yaşatılması ve gelecek kuşaklara aktarılması, milli ve manevi değerlere sahip çıkacak nesiller yetiştirmeye yönelik kurslar düzenlenecektir.

2.9. Güçlü ve Zayıf Yönler ile Fırsatlar ve Tehditler (GZFT) Analizi:

Seydiler Halk Eğitimi Merkezi Müdürlüğü'nün varoluş nedeni, yakın gelecekte ulaşmak istediği hedefler, iç ve dış paydaşlarının zihinlerinde oluşturmak istediği kurumsal kimlik, çeşitli analizler yoluyla ortaya çıkarılan sorunlar ve sorunların çözümü için yapılacaklar bu bölümde değerlendirilmiştir. İç ve dış paydaşlarımızın kurumumuzla ilgili görüş ve tespitlerini öğrenmek amacıyla yaptığımız anket sonuçları, kurum çalışanları ve kurum dışındaki çeşitli kurum ve kuruluşların temsilcileri ile yapılan görüşmeler doğrultusunda Seydiler Halk Eğitimi Merkezi Kurumu Müdürlüğü'nün güçlü ve zayıf yanları ile fırsat ve tehditlere dönüşebilecek özellikleri belirlenmiştir.

Güçlü Yönler	Zayıf Yönler
<ul style="list-style-type: none">TanıtımEkip ruhu oluşmuşGirişimciliğimizÖğrenmeye istekli, yenilikçi eğitim yaklaşımlarını uygulayacak bir ekip Ruhuna sahip olmasıİlçedeki kamu kurum ve kuruluşlarının, sivil toplum örgütlerinin ve halkın kurslara ilgisiİşbirlikçi ve insan ilişkileri gelişmiş kurum kültürüne sahip olmasıİdari personelin gerekli donanıma sahip olmasıKurumumuzun iç ve dış paydaşlarla iletişiminin güçlü olmasıİdari kadronun kurumdaki tecrübesinin oluşmasıGirişimci ekibe sahip olmamız.	<ul style="list-style-type: none">Kendimize ait bir binamızın olmayışıFiziki şartlarımızın yetersizliğiİl merkezine yakınlıkAraç gereç materyal eksiklikleriMaddi kaynakların yetersizliğiKursiyerlerin sosyo-ekonomik durumunun zayıf olmasıBilgisayar laboratuvarı ve mutfak atölyesinin olmamasıKadrolu Memur olmamasıDöner sermayenin olmamasıİl Merkezine yakınlık

Fırsatlar	Tehditler
<ul style="list-style-type: none">İlçede organize sanayinin bulunması nedeni ile Hijyen Ağır İş Makinesi kurslarına taleplerin her daim olması.Malzeme temini hususunda ilçemizin Kastamonu'ya yakın olması.İlçe yöneticilerinin kurumumuza olan yakınlığı ve iyi ilişkileri.Açık Öğretim kurumlarının iş ve işlemlerinin kurumumuzca yapılıyor olması .Kursiyerlerin eğitim süresi boyunca ürettiği ürünleri sergileyebilme şansına sahip olması.	<ul style="list-style-type: none">Kurslar sonunda iş istihdamının zayıf olması.Müteşebbis azlığı.Gelişen teknolojiye bağlı olarak seri üretim yapan piyasayla rekabet edilememesi.İlçede, teknik alanlarda yeterli öğreticinin olmayışı.

2.10.Tespit ve İhtiyaçların Belirlenmesi:

Eğitim ve Öğretime Erişim Gelişim/Sorun Alanları

- ✓ Hayat boyu öğrenmeye katılım
- ✓ Hayat boyu öğrenmenin tanıtımı
- ✓ Kurs devam durumları
- ✓ Kurs katılım oranları

Eğitim ve Öğretimde Kalite Gelişim/Sorun Alanları

- ✓ Öğretmenlere yönelik hizmet içi eğitimler
- ✓ Eğitimde bilgi ve iletişim teknolojilerinin kullanımı
- ✓ Hayat boyu rehberlik hizmeti
- ✓ Hayat boyu öğrenme kapsamında sunulan kursların çeşitliliği ve niteliği
- ✓ Mesleki ve teknik eğitimin sektör ve işgücü piyasasının taleplerine uyumu
- ✓ Mesleki ve teknik eğitimde ARGE çalışmaları
- ✓ Mesleki eğitimde alan dal seçim rehberliği
- ✓ İşyeri beceri eğitimi ve staj uygulamaları
- ✓ Yabancı dil yeterliliği
- ✓ Uluslararası hareketlilik programlarına katılım
- ✓ Mevzuat ve kurs çeşidi uyumluluğu

Kurumsal Kapasite Gelişim/Sorun Alanları

- ✓ İnsan kaynağının genel ve mesleki yetkinliklerinin geliştirilmesi
- ✓ Çalışma ortamları ile sosyal, kültürel ve sportif ortamların iş isteklendirmesini sağlayacak biçimde düzenlenmesi
- ✓ Çalışanların ödüllendirilmesi
- ✓ Hizmet içi eğitim kalitesi
- ✓ Kurumun fiziki kapasitesinin yetersizliği (Eğitim öğretim ortamlarının yetersizliği)
- ✓ Eğitim, çalışma, konaklama ve sosyal hizmet ortamlarının kalitesinin artırılması
- ✓ Donatım eksiklerinin giderilmesi
- ✓ Okullardaki fiziki durumun özel eğitime gereksinim duyan kursiyerlere uygunluğu
- ✓ Hizmet binalarının fiziki kapasitesinin yetersiz olması
- ✓ Yeni eğitim tesislerinin oluşturulmasında yaşanan arsa sıkıntıları
- ✓ Alternatif finansman kaynaklarının geliştirilmesi
- ✓ Okul-Aile Birlikleri
- ✓ Kurumsal aidiyet duygusunun geliştirilmemesi
- ✓ Kurumsallık düzeyinin yükseltilmesi
- ✓ Stratejik planların uygulanabilmesi için kurumlarda üst düzey sahiplenmenin yetersiz olması
- ✓ İstatistik ve bilgi temini
- ✓ Hizmetlerin elektronik ortamda sunumu
- ✓ Elektronik içeriğin geliştirilmesi ve kontrolü
- ✓ Siyasi ve sendikal yapının eğitime aşırı ve olumsuz müdahalesi
- ✓ Uluslararası işbirliği ve etkinliğin artırılması
- ✓ İş güvenliği
- ✓ Diğer kurum ve kuruluşlarla işbirliği
- ✓ Kamu Hizmet Standartlarının gözden geçirilerek yeniden düzenlenmesi
- ✓ Bütünsel bir izleme-değerlendirme sisteminin kurulması

3. BÖLÜM

GELECEĞE BAKIŞ

3.GELECEĞE BAKIŞ

3.1.Misyon

MİSYON

Her yaş ve eğitim düzeyindeki bireylerin yaşam becerilerini geliştirmek, mesleki, teknik, sosyal ve kültürel gelişimine katkıda bulunmak, istihdamlarını kolaylaştırmak ve toplumun yaşam kalitesini yükseltmektir.

3.2.Vizyon

VİZYON

Her zaman, her yerde, herkes için eğitim anlayışıyla toplumsal refaha ve kalkınmaya katkı sunan, çağı yakalayan ve geleceğe umut olan bir yaygın eğitim kurumu olmaktır.

3.3.Temel Değerler

Temel Değerler

- 1-Atatürk ilkelerine bağlı olmak,
- 2-Evrensel hukuk ilkelerine ve yasal düzenlemelere uymak,
- 3-Bilimin evrenselliğine inanmak,
- 4-Yenilikçi olmak,
- 5-Doğruluktan ve dürüstlükten taviz vermemek,
- 6-Kurum içinde uyum ve dayanışmaya önem vermek,
- 7-Herkesi din, ırk, milliyet, renk, düşünce farklılığı gözetmeksizin sevmek ve saygılı olmak,
- 8-Sürekli mükemmelliği yakalamaya çalışmak,

4. BÖLÜM

AMAÇ, HEDEF VE STRATEJİLERİN BELİRLENMESİ

4.AMAÇ, HEDEF VE STRATEJİLERİN BELİRLENMESİ

TEMA	Eğitim-Öğretime Erişim ve Katılım						
Amaç 1	Bireyin bilgi, beceri ve yetkinliklerini geliştirmek amacıyla bireysel ve toplumsal bir yaklaşımla hayat boyu öğrenme imkânları sunmak.						
Hedef 1.1	Kursiyerlerin yaygın eğitim kurs programlarına erişim, devam ve tamamlama oranları artırılacaktır.						
Performans Göstergeleri	Hedefe Etkisi	Başlangıç Değeri	2024	2025	2026	2027	2028
PG 1.1.1 Açılan kurs sayısı	%35	108	120	135	150	160	180
PG 1.1.2 Bir kurs süresince katıldığı kursu tamamlayamayan kursiyer oranı (%)	%35	%65	%68	%70	%73	%75	%78
PG 1.1.3 Kurum, kuruluşlar ve sivil toplum kuruluşları ve ile yapılan iş birlikleri sayısı	%20	1	5	10	12	15	18
PG 1.1.4 Uluslararası düzeyde yetişkin eğitim merkezleri ile yapılan iş birlikleri sayısı	%10	0	1	3	4	5	8
Koordinatör Birim	Kurum İdaresi						
İş Birliği Yapılacak Birimler	Kurum İdaresi,Kamu Kurum ve Kuruluşları,Öğretmenler,Usta Öğreticiler						
Riskler	Bireylerin hayat boyu öğrenmenin kapsamı konusunda yeterli farkındalığa sahip olmaması, Hayat boyu öğrenme kapsamında katılım sağlanan kursların bireylerin mesleki kariyerlerinde dikkate alınmaması						
Stratejiler	<p>S1. Kursların tamamlanmama nedenleri araştırılarak buna yönelik önleyici tedbirler geliştirilecektir.</p> <p>S2. Hayat boyu rehberlik faaliyetleri ile kursiyerlerin kuruma, kurum kültürüne ve katılacakları kurslara uyumunu güçlendirmek için çalışmalar yürütülecektir.</p> <p>S3. Kurum, kuruluşlar ve sivil toplum kuruluşları ile yapılan iş birlikleri ile merkezin etki alanının genişletilmesi sağlanacaktır.</p> <p>S4. Uluslararası kurumlarla iş birlikleri yapılarak deneyim paylaşımı artırılacaktır.</p>						
Maliyet Tahmini	10.000 TL.						

Tespitler	Bireylerin hayat boyu öğrenme kapsamında verilen kurslara katılım oranlarının az olması, Özellikle lise çağındaki öğrenciler aile ekonomisine katkı sağlamak amacıyla çeşitli sektörlerde çalışması. Mesleki kursların eğitim sürelerinin uzun olması. Kendi binamız ve kurs yerimizin olmaması nedeni ile kursiyerlerin yeterince motive olamamaları.
İhtiyaçlar	Farklı ülkelerle mesleki ve teknik eğitim alanında iş birliği çalışmaları için ilgili kurumların desteğinin sağlanması, Hembayı tanıtıcı çalışmalar arttırılmalı. Kurum web sitesi ve sosyal medya daha aktif kullanılmalı. Kurum ve Kuruluşlarla İlçe MEM Belediye Kaymakamlık ile toplantılar yapılmalı.

TEMA	Eğitim-Öğretime Erişim ve Katılım						
Amaç 1	Bireyin bilgi, beceri ve yetkinliklerini geliştirmek amacıyla bireysel ve toplumsal bir yaklaşımla hayat boyu öğrenme imkânları sunmak.						
Hedef 1.2	Hayat boyu öğrenmeyle bireylerde kişisel, çevresel ve mesleki anlamda farkındalık oluşturulacaktır.						
Performans Göstergeleri	Hedefe Etkisi	Başlangıç Değeri	2024	2025	2026	2027	2028
PG 1.2.1 Bir yılda yerel, ulusal ve uluslararası proje, yarışma, müsabaka, sergi, defile vb. etkinliklere katılan kursiyer sayısı	%40	5	6	8	10	11	12
PG 1.2.2 Hayat boyu öğrenme tanıtım faaliyetleri kapsamında gerçekleştirilen etkinlik sayısı	%40	1	3	5	7	8	10
PG 1.2.3 Merkez dışında düzenlenen etkinlik sayısı	%20	1	2	3	4	5	6
Koordinatör Birim	Kurum İdaresi						
İş Birliği Yapılacak Birimler	Genel Müdürlük, İlçe Milli Eğitim Müdürlüğü, Kurum İdaresi, Öğretmenler, Usta Öğreticiler, Belediye						

Riskler	Kursiyerlerin katılım sağladığı kurslarda mesleki kariyerlerine katkılarının halka tam olarak anlatılamaması. Katılım sağlanan yarışmalarda kazanılan başarıların kursiyer üzerindeki olumlu etkilerinin diğer katılımcılara tam olarak aktarılamaması.
Stratejiler	S1. Yaygın eğitim kurs programlarına katılımı artırmak için farkındalık artırıcı etkinlikler düzenlenecektir. S2. Yaygın eğitim kurs programlarının tanıtımı için bölgesel faaliyetler gerçekleştirilecektir. S3. Hayat Boyu Öğrenme Haftası kapsamında faaliyetler düzenlenecektir. S4. Toplumda hayat boyu öğrenme kültürünün yaygınlaştırılması ve hayat boyu öğrenme farkındalığının artırılmasına yönelik çeşitli sosyal sorumluluk faaliyetleri düzenlenecektir. S5. Toplumda hayat boyu öğrenme kültürünün yaygınlaştırılması ve hayat boyu öğrenme farkındalığının artırılmasına yönelik bölgesel (yerel), ulusal ve uluslararası proje, yarışma, müsabaka, sergi, defile vb. düzenlenecektir. S6. Hayat boyu öğrenme tanıtım faaliyetleri kapsamında etkinlik (yazılı ve görsel medya araçlarının kullanımı, sosyal medya, saha ziyaretleri vb.) düzenlenecektir.
Maliyet Tahmini	12.000
Tespitler	Kursları tanıtıcı bölgesel faaliyetlerin yetersiz oluşu. Sosyal sorumluluk Projelerine katılım eksikliği.
İhtiyaçlar	Ulusal ve uluslararası müsabakalara katılım sağlayacak kursiyerlerin ulaşım,barınma,yemek,katılım ücreti gibi giderlerin Halk Eğitimi tarafından karşılanması için bir bütçe ayrılması . Tanıtım faaliyetleri için sosyal medyanın aktif olarak kullanılmaya başlanması.

TEMA	Eğitim-Öğretime Erişim ve Katılım						
Amaç 1	Bireyin bilgi, beceri ve yetkinliklerini geliştirmek amacıyla bireysel ve toplumsal bir yaklaşımla hayat boyu öğrenme imkânları sunmak.						
Hedef 1.3	Özel eğitime ihtiyaç duyan ve özel politika gerektiren grupların (engelliler, üstün yetenekliler,cezaevlerinde bireyler, yaşlılar, mevsimlik tarım işçilerinin çocuklarının eğitimi vb.) hayat boyu öğrenmeye erişimleri artırılacaktır.						
Performans Göstergeleri	Hedefe Etkisi	Başlangıç Değeri	2024	2025	2026	2027	2028
PG 1.3.1 Bir yılda yaygın eğitim kurslarına katılan engelli kursiyer sayısı	%60	2	6	8	10	12	15

PG 1.3.2 Bir yılda yaygın eğitim kurslarına katılan geçici koruma altındaki yabancı kursiyer sayısı	%20	0	3	5	7	8	10
PG 1.3.3 Özel politika gerektiren grupların (cezaevlerinde kalanlar, yaşlılar, romanlar, mevsimlik tarım işçilerinin çocuklarının eğitimi vb.) hayat boyu öğrenmeye erişimlerinin artırılmasına yönelik hayata geçirilen proje sayısı	%20	0	2	3	5	6	8
Koordinatör Birim	Kurum İdaresi						
İş Birliği Yapılacak Birimler	Kurum İdaresi, Rehberlik Araştırma Merkezi, Diğer Örgün Eğitim Kurumları, Öğretmenler, Usta Öğreticiler,						
Riskler	<p>Öğrencilerin eğitsel değerlendirme ve tanılamalarında alan taramasının yetersiz olması,</p> <p>Özel eğitim konusunda öğretmenlerin ve velilerin bilgi ve farkındalığının az olması,</p> <p>RAM'ların yönlendirme kararlarına yapılan itirazlar,</p> <p>Tüm okulların engelli öğrencilerimizin kullanımına uygun olmaması,</p> <p>Kaynaştırma, bütünleştirme uygulamaları yoluyla eğitim hakkında yeterli düzeyde bilgi sahibi olunmaması.</p>						
Stratejiler	<p>S1. Hayat boyu öğrenme kurumları özel eğitime ihtiyaç duyan bireylere uygun hâle getirilecektir.</p> <p>S2. Özel eğitime ihtiyaç duyan bireylere kurslar düzenlenecektir.</p> <p>S3. Özel eğitime ihtiyaç duyan bireylerin ailelerine yönelik kurslar düzenlenecektir.</p> <p>S4. Özel eğitime ihtiyaç duyan bireylerin yaygın eğitim faaliyetlerine katılmasının önündeki tanıtım eksikliği, kuruma erişimde yaşanan sorunlar vb. engeller tespit edilerek bu sorunların giderilmesine yönelik çalışmalar yürütülecektir.</p> <p>S5. Özel politika gerektiren gruplara yönelik alan taraması faaliyetleri yürütülecektir.</p> <p>S6. Özel politika gerektiren gruplara yönelik meslek kursları düzenlenecektir.</p>						
Maliyet Tahmini	10.000 TL.						
Tespitler	<ul style="list-style-type: none"> - Yerel yönetimlerin yeterli düzeyde özel eğitim merkezi kurmamış olması, - Mevcut okulların engelli öğrencilerimizin kullanımına uygun olmaması, - Okul binalarının arsa sorunları nedeniyle çok katlı olarak yapımına devam edilmesi, - Kaynaştırma/bütünleştirme uygulamaları yoluyla eğitim hakkında yeterli düzeyde bilgi sahibi olunmaması. 						

İhtiyaçlar	Yeni okul yerleri planlanırken özellikle temel eğitimde tek katlı okul binaları planlanması, Mevcut okulların tümünün özel eğitime ihtiyaç duyan öğrencilere göre düzenlenmesi, Eğitsel değerlendirme ve tanılama için tarama faaliyetlerinin ve kapsamının artırılması.
-------------------	--

TEMA	Eğitim ve Öğretimde Kalite						
Amaç 2	Eğitim ve Öğretimde Niteliğin Artırılmasının Sağlanması						
Hedef 2.1	Hayat boyu öğrenme faaliyetleri yolu ile bireylerde beceri ve yetkinliklerin geliştirilmesi						
Performans Göstergeleri	Hedef Etkisi	Başlangıç Değeri	2024	2025	2026	2027	2028
PG2.1.1. Okuma yazma kursları ile belgelendirilen kursiyer sayısı	10	4	12	15	18	20	22
PG2.1.2. Açık öğretim ortaokuluna kayıtlı aktif öğrenci sayısı	10	2	5	8	10	12	15
PG2.1.3. Açık öğretim lisesine kayıtlı 18 yaş üstü aktif öğrenci sayısı	10	5	8	10	12	14	18
PG2.1.4. Açık öğretim imam hatip lisesine kayıtlı 18 yaş üstü aktif öğrenci sayısı	8	0	0	0	0	0	0
PG2.1.5. Mesleki açık öğretim lisesine kayıtlı 18 yaş üstü aktif öğrenci sayısı	8	0	0	0	0	0	0
PG2.1.6. Çevre koruma alanında açılan kurslara katılan kursiyer sayısı	6	0	1	2	3	4	5
PG2.1.7. Açılan dijital okuryazarlık kurs sayısı	6	0	2	3	5	7	8
PG2.1.8. Açılan medya okuryazarlığı kurs sayısı	6	0	1	2	4	6	7
PG2.1.9. Açılan finansal okuryazarlık kurs sayısı	6	0	1	3	5	8	10
PG2.1.10. Açılan bilgi ve medya okuryazarlığı kurs sayısı	6	0	2	4	6	8	10
PG2.1.11. Açılan çevre okuryazarlığı kurs sayısı	6	0	2	3	4	5	6
PG2.1.12. Girişimcilik kurslarına katılan kursiyer sayısı	6	0	2	4	6	8	10
PG2.1.13. İşbirliği ile açılan mesleki ve teknik kurslara katılan kursiyer sayısı	12	2	5	10	20	22	25

Koordinatör Birim	Kurum İdaresi
İş Birliği Yapılacak Birimler	Kurum İdaresi
Riskler	Çağa uygun okuryazarlık beceri alanında yeterli düzeyde bilgi sahibi olunmaması. Halk Eğitimin faaliyet alanlarının özellikle mesleki gelişim alanındaki kursların yeterince bilinmiyor olması.
Stratejiler	S1. Okuma yazma bilmeyen vatandaşların tespiti için alan taraması faaliyetleri yürütülecektir. S2. Çevre koruma alanında bölgede bulunan vatandaşların farkındalığını artırmaya yönelik proje, faaliyet, kurs vb. etkinlikler düzenlenecektir. S3. Çağın gerektirdiği okuryazarlık becerilerinin bölgede bulunan vatandaşlara tanıtımı amaçlı faaliyetler yürütülecektir. S4. Bölgede bulunan iş gücünün becerilerinin artırılmasına yönelik faaliyetler yürütülecektir. S5. Girişimcilik alanında bireylerin farkındalık düzeylerinin artırılmasına yönelik çalışmalar yürütülecektir.
Maliyet Tahmini	14.000 TL.
Tespitler	Okuma yazma oranının Türkiye verisinin üzerinde olduğu görüldü. Açıköğretime kayıt olacak öğrencilerin şartlarının değişiklik göstermesi , başvurunun zorlaşması. Sınavların yüzyüze yapılmasına başlanması ile başarı oranlarının düşmesi. Okuryazarlık becerilerinin kişiler arasında çok fazla önem göstermemesi.
İhtiyaçlar	Girişimcilik alanında halkımızın farkındalığını arttırıcı çalışmalar yapmak. Çağın gerektirdiği okuryazarlık becerilerinin tüm vatandaşlarımıza kazandırılmasına yönelik tanıtım faaliyeti ihtiyacı.

TEMA	Eđitim ve Öğretimde Kalite						
Amaç 2	Eđitim ve Öğretimde Niteliđin Artırılmasının Sağlanması						
Hedef 2.2	Hayat Boyu öğrenmede mesleki beceri ve yetkinlikleri geliştirilecek ve katılımçılık artırılacaktır.						
Performans Göstergeleri	Hedefe Etkisi	Başlangıç Deđeri	2024	2025	2026	2027	2028
PG2.2.1. Buluş, patent, marka ve faydalı model başvuru sayısı	20	0	1	1	2	2	3
PG2.2.2. İş birliđi yapılan kurum/kuruluş sayısı	30	1	3	5	7	8	10
PG2.2.3. Hibe almaya hak kazanan proje sayısı	10	0	1	1	1	2	2
PG2.2.4. Yaygın eğitim kurslarındaki kursiyerlerin memnuniyet oranı (%)	30	83	85	88	90	92	94
PG2.2.5. Toplumsal sorunları çözmek amacıyla gerçekleştirilen projelerin sayısı	20	0	1	2	3	4	5
Koordinatör Birim	Kurum İdaresi						
İş Birliđi Yapılacak Birimler	Kurum İdaresi, Tubitak, Öğretmen ve kursiyerler						
Riskler	AB Fonlarında yapılması muhtemel kısıtlamalar TÜBİTAK Fonlarında yapılması muhtemel kısıtlamalar Ar-Ge çalışmalarına ayrılan bağımsız bir bütçe kaleminin olmaması						
Stratejiler	S1. Kursiyerlerin alanlarında becerilerini geliştirmelerini, yeterliklerinin farkına varmalarını sağlamak amacıyla fikri mülkiyet alanında çalışmalar geliştirilecektir. S2. Yaygın eğitim kurslarına dair kursiyer memnuniyet oranını ölçülecektir. S3. Halk eğitimi merkezi yöneticilerinin sektörle iletişim ve iş birliđi becerileri güçlendirilecektir. S4. Proje ve iş birlikleri ile sosyal paydaşlarla etkileşime yönelik çalışmalar yürütülecektir. S5 Bölgede bulunan alışveriş merkezi, cezaevi, huzurevi, kadın sığınma evleri gibi vatandaşların toplu olarak bulunduğu yerlerde faaliyetler düzenlenecektir. S6 Toplumsal sorunları çözmek amacıyla projeler geliştirilecek ve yerelde sosyal taraflarla bir araya gelinecektir. S7. Kursiyerlerin kültür ve sanat festivalleri gibi etkinliklere katılımları ile öğrendikleri el sanatları ürünlerini pazarlamaları ve girişimcilik becerilerini kullanmaları teşvik edilecektir.						

Maliyet Tahmini	100.000 TL.
Tespitler	Önceden bu konuda tecrübe kazanmış personel bulunmamakta. Hizmet içi olarak Buluş, patent, marka ve faydalı model başvuru eğitimi verilmemiş olması. Memnuniyet anketleri sonucunda ortaya çıkan eksikliklerin analizinin yapılmaması. Halk eğitimi merkezi yöneticilerinin sektörle iletişim ve iş birliği becerileri güçlendirici çalışmaları artırıcı çalışmalar yeterince yapılmamıştır.
İhtiyaçlar	Projelerde bilgili ve tecrübeli personel eksikliği. Buluş, patent, marka ve faydalı model başvuru eğitimi eksikliği Memnuniyet anketleri sonucunda ortaya çıkan eksikliklerin giderilmesine yönelik çalışmalar yapılması. Kültür ve sanat festivalleri gibi etkinliklere katılımları ile öğrendikleri el sanatları ürünlerini pazarlamaları ve girişimcilik becerilerini kullanmaları teşvik edilmesi. Halk eğitimi merkezi yöneticilerinin sektörle iletişim ve iş birliği becerileri güçlendirici çalışmaları artırıcı çalışmaların artırılması.

TEMA	Eğitim ve Öğretimde Kalite						
Amaç 2	Eğitim ve Öğretimde Niteliğin Artırılmasının Sağlanması						
Hedef 2.3	Bireylerin yaşam becerileri geliştirilmesi için rehberlik faaliyetleri güçlendirilecektir.						
Performans Göstergeleri	Hedefe Etkisi	Başlangıç Değeri	2024	2025	2026	2027	2028
PG2.3.1. Kursiyere yönelik gerçekleştirilen eğitsel, meslekî ve kişisel görüşmelerin sayısı	60	0	12	20	30	40	48
PG2.3.2. Katılımcı memnuniyet oranının %85'e yükseltilmesi	40	81	82	83	84	85	90
Koordinatör Birim	Kurum İdaresi						
İş Birliği Yapılacak Birimler	Kurum İdaresi, Öğretmenler,Usta Öğreticiler						
Riskler	İşgücü talebinin genellikle ilçeden değil çevre il ve ilçelerden gelen kişilerce karşılanması.Bunun doğal sonucu olarak mesleki yeterlilik belgeleri almanın çok gerekmediğinin düşünülmesi.						

Stratejiler	S1. Kurum rehber öğretmenleri aracılığı ile kurslara katılan kursiyerlerin diğer kurslarla ilgili bilgilendirilmesi sağlanacaktır. S2. Meslek kurslarına katılan kursiyerlerin mesleğe geçişleri aşamasında mesleki rehberlik faaliyetleri yürütülecektir. S3. Meslek kurslarına katılan kursiyerlerin yereldeki işverenlerle iletişimi sağlanacaktır. S4. Kurum rehber öğretmenleri aracılığı ile kurslara katılan kursiyerlere kişisel rehberlik faaliyetleri yürütülecektir. S5 Merkez in bulunduğu ilçe merkezindeki yerel sektör temsilcileri ile görüşmeler gerçekleştirilerek işgücü talebine uygun meslek kursları açılacaktır. S6 Eğitimlere katılanların geri bildirim puanlarının değerlendirilmesi sağlanacaktır.
Maliyet Tahmini	14.000 TL.
Tespitler	Kurumda rehber öğretmen bulunmamaktadır. Mesleki kurslara katılan kursiyerlerin mesleğe geçişte rehberlik faaliyeti yürütecek donanımda personel yoktur. Mesleki kurslara yerel sektörden talep düşüktür.
İhtiyaçlar	Rehber Öğretmen ihtiyacı vardır. Yerel İşletmelerle Mesleğe geçiş aşamasında görüşmeler yapılması. Her kurs sonunda geri bildirim alınması. Geri bildirimlere göre kurslar açılması.

TEMA	Kurumsal Kapasite						
Amaç 3	Kurumun amaçlarına ulaşmasını sağlayacak kurumsal imkân ve yetkinlikler verimli ve sürdürülebilir bir şekilde geliştirilecektir.						
Hedef 3.1	Kurumun fiziki mekânlarının ihtiyaç ve hedefleri doğrultusunda iyileştirilmesi sağlanacaktır.						
Performans Göstergeleri	Hedef Etkisi	Başlangıç Değeri	2024	2025	2026	2027	2028
PG 3.1.1. Şartları iyileştirilen bina bölümü (derslik, öğretmenler odası, idari bölüm, kurum bahçesi vb.) sayısı	30	0	1	2	3	4	5
PG 3.1.2. Açılan sosyal alan (spor salonu, kütüphane, çok amaçlı salon, atölye, bilişim sınıfı, çocuk oyun ve bakım odası vb.) sayısı	30	0	1	1	2	2	2
PG3.1.3. Kurslara yönelik olarak yapılan donatım malzemesi (bilgisayar, yazıcı, akıllı tahta, tezgâh vb.) temini	20	5	6	8	10	12	15
PG3.1.4 Fiziksel mekânların temizlik ve hijyenine ilişkin memnuniyet oranı (%)	10	91	92	94	96	98	100

PG3.1.5. Altyapı ve donatım eksikliği bulunan fiziksel birim sayısı	10	5	4	3	2	1	0
Koordinatör Birim	Kurum İdaresi						
İş Birliği Yapılacak Birimler	Kurum İdaresi, Öğretmenler,Usta Öğreticiler,						
Riskler	Güvenlik kamerası ihtiyacının karşılanabilmesi için Okul-Aile Birliği bütçesinin yetersizliği. Eski yapılı binaların fiziksel şartlarının “Güvenli Okul” standartlarına uymaması, dönüştürmede yaşanan fiziksel güçlükler. Sosyal alan oluşturulacak mekan bulunmaması. Genel Bütçeden eksikliklerin tamamlanamama durumu.						
Stratejiler	S1. Başta kendi binaları olmak üzere vatandaşlara hizmet sunulan mekânların bölümleri (derslik, öğretmenler odası, idari bölüm, kurum bahçesi, sergi salonu vb.) güçlendirilecektir. S2. Kurum personelinin kurumsal aidiyetini artırmak ve vatandaşlar için kurumları daha cazip hale getirmek için uygun koşullarda sosyal alanlar (kütüphane, çok amaçlı salon,atölye, bilişim sınıfı, çocuk oyun ve bakım odası vb.) oluşturulacaktır. S3. Mesleki eğitim yapılacak atölyelerin düzenlenmesi ve mesleki kurslarda kullanılan araç gerecin modernizasyonu, yenilenmesini, bakım ve onarımı sağlanacaktır. S4. Kurslarda verimliliği artırmak adına açılacak olan kurslarda ihtiyaç duyulacak her türlü donatım malzemesinin (bilgisayar, yazıcı, tezgâh vb.) temini yapılacaktır. S5. Temizlik ve hijyen memnuniyet düzeyi belirlemek için anketler uygulanarak yapılacak değerlendirmeler sonucunda gerekli tedbirler alınacaktır. S6. Bilişim altyapısını güçlendirmek amacıyla sektörle iş birlikleri yapılacaktır. S7. Halk eğitimi programlarının bütçe ve kaynak kullanımının etkin yönetimi sağlanacaktır.						
Maliyet Tahmini	500.000 TL.						
Tespitler	Kurumun kendine ait bir binası yoktur. Mesleki kurslar için yeterince araç gereç modernizasyonu yapılmamıştır. Sosyal alan için bir yerin bulunmaması.						
İhtiyaçlar	Kuruma ait bir bina yapılması Kurum Araç Gereçlerinin modernizasyonu. Kurumsal aidiyetini artırmak ve vatandaşlar için kurumları daha cazip hale getirmek için uygun koşullarda sosyal alanlar.(kütüphane, çok amaçlı salon,atölye, bilişim sınıfı, çocuk oyun ve bakım odası vb.) oluşturulması.						

TEMA	Kurumsal Kapasite						
Amaç 3	Kurumun amaçlarına ulaşmasını sağlayacak kurumsal imkân ve yetkinlikler verimli ve sürdürülebilir bir şekilde geliştirilecektir.						
Hedef 3.2	Kurum yöneticilerinin ve öğretmenlerin mesleki gelişimleri güçlendirilecektir.						
Performans Göstergeleri	Hedefe Etkisi	Başlangıç Değeri	2024	2025	2026	2027	2028
PG 3.2.1. Hizmet içi eğitim alan yönetici ve öğretmen oranı (%)	30	%65	%68	%70	%72	%75	%80
PG 3.2.2. Uzaktan hizmet içi eğitime katılan yönetici ve öğretmen oranı (%)	30	%42	%45	%48	%52	%55	%65
PG3.2.3. Mesleki gelişim faaliyetleri tamamlanan destek personeli oranı (%)	20	%20	%22	%25	%28	%30	%32
PG3.2.4 Ücretli usta öğreticilere yönelik gerçekleştirilen faaliyet sayısı	20	%15	%20	%22	%25	%28	%30
Koordinatör Birim	Kurum İdaresi						
İş Birliği Yapılacak Birimler	Kurum İdaresi, Öğretmenler,Usta Öğreticiler,						
Riskler	Uzaktan eğitimin yüz yüze eğitim kadar etkili ve kalıcı olmaması.						
Stratejiler	S1. Kurum yöneticilerinin ve öğretmenlerin mesleki gelişim ihtiyaçları tespit edilerek, bu ihtiyaçları gidermeye yönelik bir mesleki gelişim planı hazırlanacaktır. S2. Kurum yöneticilerinin ve öğretmenlerin uzaktan hizmet içi eğitimlere katılmaları teşvik edilecektir. S3. Kurumun İSG kapsamında düzenlemeleri yapılarak iş kazaları ve meslek hastalıkları riskleri ortadan kaldırılacak ya da en aza indirilecektir.						
Maliyet Tahmini	10.000 TL.						
Tespitler	Mesleki Gelişim Planı bulunmakta ve uygulanmaktadır. Meslek Hastalıkları ve İş Kazaları konusunda hizmet içi eğitimler verilmesi.						
İhtiyaçlar	Meslek Hastalıkları ve İş Kazaları konusunda hizmet içi eğitimler her yıl düzenli olarak İl Müdürlüğü tarafından planlanarak uygulanması gerekmektedir.						

TEMA	Kurumsal Kapasite						
Amaç 3	Kurumun amaçlarına ulaşmasını sağlayacak kurumsal imkân ve yetkinlikler verimli ve sürdürülebilir bir şekilde geliştirilecektir.						
Hedef 3.3	Eğitim ve öğretimin bilişsel, duyuşsal ve davranışsal açıdan sağlıklı ve güvenli bir ortamda gerçekleştirilme için kurum sağlığı ve güvenliği geliştirilecektir.						
Performans Göstergeleri	Hedefe Etkisi	Başlangıç Değeri	2024	2025	2026	2027	2028
PG 3.3.1. Atölye ve laboratuarlarda yaşanan iş kazası sayısı	30	0	0	0	0	0	0
PG 3.3.2. Kurumda yaşanan kaza sayısı	40	0	0	0	0	0	0
PG 3.3.3. Sivil savunma eğitimlerine katılan öğrenci ve öğretmen sayısı	20	3	4	5	7	9	10
PG 3.3.4 Afet ve acil durum tatbikat sayısı	10	5	6	8	8	10	10
Koordinatör Birim	Kurum İdaresi						
İş Birliği Yapılacak Birimler	Kurum İdaresi, Öğretmenler,Usta Öğreticiler,						
Riskler	Binanın depreme dayanıksız çıkması halinde kullanılacak bir binanın olmaması. Kurs alanlarındaki dolap, raf ve radyatör gibi yerlerde fiziksel güvenlik riskleri oluşturmaktadır.						
Stratejiler	<p>S1. Atölye ve laboratuarlarda iş kazası yaşanmaması için bilgilendirme faaliyetleri yapılacak ve eğitim ortamları iş güvenliği ve sağlığına uygun hale getirilecektir.</p> <p>S2. Kurum binasının depreme karşı dayanıklılık testi yapılacaktır.</p> <p>S3. Doğa, insan ve teknoloji kaynaklı (deprem, sel, heyelan, yangın, çığ ve salgın hastalıklar vb.) konularında alan uzmanları ile iş birliğinde öğretmen ve kursiyerlere farkındalık eğitimleri verilecektir.</p> <p>S4. Sivil savunma faaliyetleri kapsamında etkinlikler düzenlenecektir.</p> <p>S5. Kurumun afet ve acil durum eylem planının güncel tutulması sağlanacaktır.</p> <p>S6. Afet ve acil durum tatbikatları düzenlenecektir.</p>						
Maliyet Tahmini	22.000 TL.						
Tespitler	Son 4 yılda kurumda bir iş kazası yaşanmamıştır. Kurum binasının depreme karşı dayanıklılık testi Kaymakamlık tarafından yaptırılmamıştır. Afet Acil Eylem Planı var ve günceldir.						

İhtiyaçlar	Kaymakamlık aracılığı ile Kurum Binasının deprem testinin yaptırılması. Sivil Savunma etkinlikleri düzenlenmesi. İlçede deprem sel vs afetler için acil toplanma alanının bilinme yeterliliğinin yükseltme gerekliliği.
-------------------	---

TEMA	Kurumsal Kapasite						
Amaç 3	Kurumun amaçlarına ulaşmasını sağlayacak kurumsal imkân ve yetkinlikler verimli ve sürdürülebilir bir şekilde geliştirilecektir.						
Hedef 3.4	İklim değişikliğinin olumsuz etkilerini azaltmak ve çevresel sürdürülebilirliği sağlamak için tasarruf tedbirleri kapsamında enerji verimliliği artırılabilecektir.						
Performans Göstergeleri	Hedef Etkisi	Başlangıç Değeri	2024	2025	2026	2027	2028
PG3.4.1. Elektrik tüketimi (kw)	20	0	0	0	0	0	0
PG3.4.2. Su tüketim miktarı (m3)	20	0	0	0	0	0	0
PG3.4.3. Doğalgaz/akaryakıt/kömür tüketim miktarı (m3/lt/kg)	20	0	0	0	0	0	0
PG3.4.4. Açılan Çevre Ve İklim değişikliği farkındalık kurs sayısı	20	0	2	4	5	10	12
PG3.4.5. Açılan Yenilenebilir Kaynaklar kurs sayısı	20	0	2	3	4	6	8
Koordinatör Birim	Kurum İdaresi						
İş Birliği Yapılacak Birimler	Kurum İdaresi,Usta Öğretici ve İlgili Alan Öğretmenleri						
Riskler	Teknolojik, finansal ve çevresel riskler						
Stratejiler	<p>S1. Kurum elektrik, su ve yakıt tüketimi miktar ve tutar olarak izlenerek tüketimi artıran unsurlar araştırılacak ve verimliliği artıracak tedbirler alınacaktır.</p> <p>S2. Tasarruf tedbirleri kapsamında enerji verimliliği ile ilgili farkındalık çalışmaları yapılacaktır.</p> <p>S3. Enerji tasarrufunun sağlanması için atölye ve laboratuvarlarda tedbir alınmasına yönelik çalışmalar yapılacaktır.</p> <p>S4. Enerji tasarrufuna yönelik proje geliştirilecektir.</p> <p>S5. Yenilenebilir enerji kaynaklarından daha fazla yararlanmak için çalışmalar yapılacaktır.</p> <p>S6. Yerel işbirlikleri ile iklim değişikliği ile mücadele, yeşil</p>						

	dönüşüm ve yenilenebilir kaynaklar konusunda merkez bünyesinde projeler yürütülecektir.
Maliyet Tahmini	14.000 TL.
Tespitler	Kurumun bir binası olmaması nedeniyle kendine ait bir elektrik su ve doğalgaz sayacı bulunmamaktadır. İlçe halkının Yenilenebilir Enerji Kaynakları, Yeşil Dönüşüm, İklim Değişikliği ile Mücadele ile ilgili yeterince bilgi sahibi olmaması.
İhtiyaçlar	Yenilenebilir Enerji Kaynakları, Yeşil Dönüşüm, İklim Değişikliği ile Mücadele ile ilgili kurslar için eğitici ihtiyacı.

TEMA	Kurumsal Kapasite						
Amaç 4	Kurumun temel ilkeleri doğrultusunda niteliğini arttırmak amacıyla kurumsal kapasite geliştirilecektir.						
Hedef 4.1	Eğitim ve öğretimin sağlıklı ve güvenli bir ortamda gerçekleşmesi için kurumun sağlığı ve güvenliği geliştirilecektir.						
Performans Göstergeleri	Hedef Etkisi	Başlangıç Değeri	2024	2025	2026	2027	2028
PG 4.1.1. Kurslarda yaşanan kaza sayısı	20	0	0	0	0	0	0
PG 4.1.2. Bağımlılıkla mücadele ile ilgili konularda eğitim alan kursiyer, öğretmen ve usta öğretici sayısı	15	231	250	280	290	300	320
PG 4.1.3. Akran zorbalığı ve siber zorbalıkla ilgili konularda eğitim alan öğretmen, usta öğretici ve kursiyer sayısı	15	2	5	10	15	20	25
PG 4.1.4. Sağlıklı beslenme ve obezite ile ilgili konularda verilen eğitim alan öğretmen, usta öğretici ve kursiyer sayısı	15	0	2	5	10	20	30
PG 4.1.5. Hijyen, gıda güvenliği, bulaşıcı hastalıklar ile ilgili konularda verilen eğitim alan kursiyer, öğretmen ve personel sayısı	15	8	16	32	50	55	60
PG 4.1.6. Sivil savunma eğitimlerine katılan kursiyer, öğretmen ve usta öğretici sayısı	10	3	4	5	7	9	10
PG 4.1.7. Afet ve acil durum tatbikat sayısı	10	5	6	8	8	10	10
Koordinatör Birim	Kurum İdaresi						

İş Birliđi Yapılacak Birimler	Kurum İdaresi, Öğretmenler,Usta Öğreticiler,
Riskler	Kurum ve sınıflardaki Dolap, raf ve radyatör gibi yerlerde fiziksel güvenlik riskleri oluşturmaktadır.
Stratejiler	S.1. Eğitim ortamları iş sağlığı ve güvenliği yönergesine uygun hâle getirilecektir. S.2. Kursiyer, öğretmen ve usta öğreticilerde farkındalık oluşturmak için bağımlılıkla mücadele, akran zorbalığı, siber zorbalık, sağlıklı beslenme ve obezite, hijyen, bulaşıcı hastalıklar ve gıda güvenliği gibi konularda alan uzmanları ile iş birliğinde eğitimler düzenlenecektir. S3. Doğa, insan ve teknoloji kaynaklı (deprem, sel, heyelan, yangın, çığ ve salgın hastalıklar vd.) afetlere karşı gerekli tedbirlerin alınması için çalışmalar yapılacaktır.
Maliyet Tahmini	12.000 TL.
Tespitler	Yeterince bağımlılıkla mücadele, akran zorbalığı, siber zorbalık, sağlıklı beslenme ve obezite, hijyen, bulaşıcı hastalıklar ve gıda güvenliği gibi konularda duyurular yapıp kurslar açılmaması. Afetlere karşı gerekli tedbirlerin alınmış olması.
İhtiyaçlar	Ofis içerisindeki yerleşim, çalışanların faaliyetlerini kısıtlamayacak şekilde tasarlanarak uygulanmalı, Kullanılan kablolu aletler takılma veya düşmeyi önleyecek şekilde, kanal içine alınmalıdır. İlçe Sağlık Ocağı ile işbirliğine gidilerek sağlıklı beslenme ve obezite, hijyen, bulaşıcı hastalıklar ve gıda güvenliği gibi konularda kurslar düzenlenmesi. Tüm Okullarda Bağımlılıkla Mücadele kurslarının açılması eğitim verilmesi.

4.5. MALİYETLENDİRME

2024 – 2028 Dönemi Stratejik Planımızın maliyetlendirmesi yapılırken her amaç ve hedefin gerçekleşmesini sağlayacak stratejiler kapsamında yapılacak faaliyetler göz önünde bulundurulmuştur. Bu doğrultuda öncelikle her hedefe ilişkin tahmini maliyet hesaplandı. Hedeflerin maliyetinin toplamı ile amaçların maliyeti çıkarılmıştır. Amaçların maliyeti de Stratejik planın toplam maliyetini vermiştir. Planımızın bu doğrultuda hazırlanan maliyeti aşağıdaki tabloda gösterilmiştir.

Amaç ve Hedef No	2024	2025	2026	2027	2028	Toplam Maliyet
TEMA	Eğitim-Öğretime Erişim ve Katılım					
AMAÇ 1	32.000	36.000	41.000	44.000	47.000	200.000
Hedef 1.1	10.000	12.000	15.000	16.000	18.000	71.000
Hedef 2.1	12.000	14.000	15.000	16.000	17.000	74.000
Hedef 3.1	10.000	10.000	11.000	12.000	12.000	55.000
TEMA	Eğitim ve Öğretimde Kalite					
AMAÇ 2	128.000	38.000	42.000	45.000	47.000	300.000
Hedef 2.1	14.000	14.000	15.000	16.000	16.000	75.000
Hedef 2.2	100.000	10.000	12.000	13.000	15.000	150.000
Hedef 2.3	14.000	14.000	15.000	16.000	16.000	75.000
TEMA	Kurumsal Kapasite					
AMAÇ 3	546.000	68.000	72.000	78.000	83.000	847.000
Hedef 3.1	500.000	20.000	20.000	22.000	23.000	585.000
Hedef 3.2	10.000	11.000	13.000	15.000	17.000	66.000
Hedef 3.3	22.000	22.000	23.000	24.000	25.000	116.000
Hedef 3.4	14.000	15.000	16.000	17.000	18.000	80.000
AMAÇ 4	12.000	13.000	14.000	15.000	16.000	70.000
Hedef 4.1	12.000	13.000	14.000	15.000	16.000	70.000
Amaç Toplam	718.000	155.000	169.000	182.000	193.000	1417.000
GENEL TOPLAM						1.417.000

Tablo: 2024-2028 Stratejik Planı Faaliyet/Proje Tahmini Maliyetlendirme Tablosu

4. BÖLÜM

İZLEME VE DEĞERLENDİRME

5. İZLEME VE DEĞERLENDİRME

2024–2028 yıllarını kapsayan Seydiler Halk Eğitimi Merkezi Müdürlüğü Stratejik Planı'nın onaylanmasının ardından, Planda belirtilen vizyona ulaşmak için belirlenmiş hedefler doğrultusunda gerçekleştirilecek stratejilerin hayata geçirilmesi ile uygulama sürecine geçilecek ve buna paralel olarak izleme ve değerlendirme çalışmaları başlayacaktır. Hedeflerin genel olarak gerçekleşmesinde, koordinasyonu sağlayacak ve sorumlu olacak birim, strateji geliştirme tablosunda belirtilen birimler olacaktır.

Planın uygulama sürecinin takip edilmesi ve belirlenen hedeflere ulaşma konusundaki olumlu ya da olumsuz gelişmelerin takip edilmesi için izleme ve değerlendirme süreci çok önemlidir. İzleme, stratejik plan uygulamasının sistematik olarak takip edilmesi ve raporlanmasıdır. Değerlendirme ise, uygulama sonuçlarının amaç ve hedeflere kıyasla ölçülmesi ve söz konusu amaç ve hedeflerin tutarlılık ve uygunluğunun analizidir.

İzleme sürecinde öncelikli olarak kullanılacak araç, hedeflerde belirlenmiş olan performans göstergeleri olacaktır. Bu nedenle, plan hazırlanırken performans göstergelerinin izleme sürecini kolaylaştırıcı parametreler içermesine dikkat edilmiş ve yıllık olarak ulaşılması istenen hedefler belirlenmiştir.

Seydiler Halk Eğitimi Merkezi Müdürlüğü Strateji Geliştirme Üst Kurulu Stratejik Planın izlenmesi ve eylem planlarının yürütülmesinden sorumludur.

Hazırlanan stratejik plan ile kaynakların etkin ve verimli kullanılması için hazırlanan tahmini bütçe maliyet tablosu ile her hedef için tahmini ve gerçekleşen giderler yıllık olarak izlenebilecek, buna göre bütçe durumu her uygulama yılı sonunda takip edilebilecektir.

Planın izleme ve değerlendirilmesi sürecinin genel koordinasyonundan Strateji Geliştirme Üst Kurulu sorumludur. Hedeflerden sorumlu kişiler ve birimler ilgili oldukları hedeflerin ilerleme ve gerçekleşme durumunu Stratejik plan koordinasyon ekibine bildirecek, ilgili performans göstergelerinin geri bildirimini yapacaklardır.

Göstergelerin gerçekleşme durumları hakkında hazırlanan rapor üst yöneticiye sunulacak ve böylelikle göstergelerdeki yıllık hedeflere ulaşılmasını sağlamak üzere gerekli görülebilecek tedbirlerin alınması sağlanacaktır.

5018 sayılı Kamu Mali Yönetimi ve kontrol Kanunu gereği hazırlanan Stratejik Plan uygulanmaktadır. Bu kapsamda Seydiler Halk Eğitimi Müdürlüğünün, 2022/21 sayılı Genelge çerçevesinde orta ve uzun vadeli amaçları, temel ilke ve politikaları, hedef ve öncelikleri, performans göstergeleri ile bunlara ulaşmak için izleyeceği stratejilerin yer aldığı "2024-2028" Stratejik Planı uygun görülmüştür.

ONAY MAKAMI	ONAYLAYANIN ADI SOYADI	İMZA - MÜHÜR	TARİHİ
SEYDİLER HALK EĞİTİMİ MERKEZİ MÜDÜRLÜĞÜ	Nur Seda KADİROĞLU Okul Aile Birliği Başkanı		26.04.2024
SEYDİLER HALK EĞİTİMİ MERKEZİ MÜDÜRLÜĞÜ	Turgut Burak ÜNER Kurum Müdürü		26.04.2024
SEYDİLER İLÇE MİLLİ EĞİTİM MÜDÜRLÜĞÜ	Serhat KELEŞ İlçe Milli Eğitim Müdürü		26.04.2024